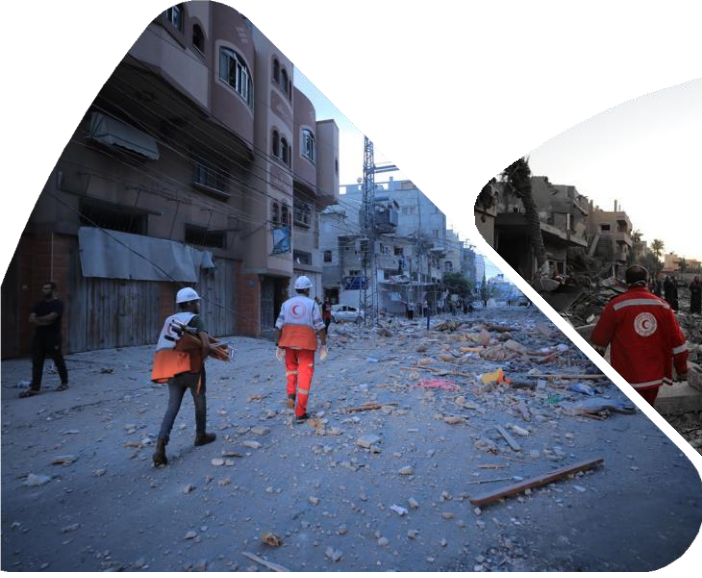




جمعية الهلال الأحمر الفلسطيني

# خطة الطوارئ الرئيسية



مقدمة ولمحة عامة

لمحة عامة عن الوضع

تحليل السيناريو

تحليل الاحتياجات

تحليل المخاطر

القطاع 1: الصحة

1.1 خدمات الإسعاف والطوارئ

1.2 النقاط الطبية والعيادات والوحدات متنقلة

1.3 المستشفيات

1.4 الدعم النفسي والاجتماعي

القطاع 2: إدارة الكوارث والطوارئ

2.1 الإغاثة والحد من المخاطر

2.2 مراكز الإيواء

2.3 المياه والصرف الصحي والنظافة الصحية

القطاع 3: تعزيز صمود المجتمع

القطاع 4: إعادة التأهيل

5. الفلسطينيون النازحون والمرضى الذين تم إجلاؤهم إلى مصر

6. تأثير النزاع على اللاجئين الفلسطينيين في لبنان

7. تأثير النزاع على اللاجئين الفلسطينيين في سورية

8. إدارة الخدمات والعمليات

9. الجودة والمساءلة والإبلاغ

ملخص الميزانية

معلومات التواصل

تفاصيل الحساب البنكي والتبرع عبر الانترنت



## لبنان

USD 9,000,000

350,000  
خدمات مقدمة

## الضفة الغربية

110,917,241 USD

3,409,728  
خدمات مقدمة

## قطاع غزة

USD 304,340,849

5,551,810  
خدمات مقدمة

## مصر

USD 14,405,000

500,000  
خدمات مقدمة

## سورية

USD 4,664,600

1,295,000  
خدمات مقدمة

### مقدمة ولمحة عامة

تقدم خطة الطوارئ الرئيسية التي أعدها جمعية الهلال الأحمر الفلسطيني لمحة عامة عن تدخلات الجمعية في مجال الاستجابة الطارئة الشاملة للحرب المستمرة على قطاع غزة، فضلاً عن خطتها للاستعداد لفترة انتقالية تركز على إعادة تأسيس خدمات الإنقاذ والحماية. كما تعرض الخطة استجابة الجمعية المستمرة لتصاعد العنف في الضفة الغربية، وجهودها لتعزيز الاستعداد والجاهزية للتعامل مع احتمال تفاقم العنف والنزاع في الضفة الغربية، بما في ذلك احتمال تصاعد مستوى ونطاق وتأثير هذا التصعيد.

يشمل نطاق الخطة جميع الأرض الفلسطينية المحتلة، والاستفادة من مرافق وموارد جمعية الهلال الأحمر الفلسطيني في جميع أنحاء المنطقة لتلبية احتياجات النازحين قسراً والمُرحّلين طبيًا إلى مصر، بالإضافة إلى تأثير النزاع على اللاجئين الفلسطينيين في لبنان وسورية بشكل أقل؛ وتغطي الخطة فترة ثلاث سنوات بهدف التحضير للمرحلة الانتقالية في قطاع غزة وتعزيز قدرة الجمعية على الاستجابة في الضفة الغربية بما في ذلك القدس الشرقية.

تعد خطة الطوارئ الرئيسية رديفًا لنداء الطوارئ الصادر عن الجمعية، وهي أداة لدعوة الشركاء لدعم الجمعية على مدى السنوات الثلاث المقبلة بمبلغ 443,327,690 دولارًا أمريكيًا.

تتمحور أولويات الخطة في قطاع غزة على النحو الآتي:

- الاستجابة الطارئة: تشمل التدخلات المستمرة لإنقاذ وحماية الأرواح، وتقديم الخدمات كجزء من الاستجابة الطارئة للعمليات العسكرية واسعة النطاق في قطاع غزة.
- المرحلة الانتقالية: تشمل أولويات إعادة تأسيس خدمات وقدرات الجمعية في مجالات ذات أولوية مثل: الصحة ومراكز الإيواء والمياه والصرف الصحي والنظافة الصحية والإغاثة والمساعدات النقدية ودعم الأشخاص ذوي الإعاقة وتعزيز صمود المجتمعات. وستبدأ هذه المرحلة جزئيًا أثناء الاستجابة الجارية وتصبح فعالة بالكامل بمجرد التوصل إلى وقف دائم لإطلاق النار.
- تتمحور أولويات الخطة في الضفة الغربية بما في ذلك القدس الشرقية على النحو الآتي:
- الاستجابة لحالات الطوارئ المستمرة: تشمل تدخلات إنقاذ وحماية الأرواح وتقديم الخدمات استجابةً للتصعيد المستمر للعنف في الضفة الغربية، فضلاً عن الاحتياجات الإنسانية المتزايدة للمجتمعات الضعيفة.
- الاستجابة لحالات الطوارئ المستمرة: تشمل التدخلات المنقذة للحياة والحماية وتقديم الخدمات استجابةً للتصعيد المستمر للعنف في الضفة الغربية؛ فضلاً عن الاحتياجات الإنسانية المتزايدة للمجتمعات المستضعفة.
- الاستعداد والجاهزية لتعزيز الاستجابة لحالات الطوارئ: يصف خطط الطوارئ التي تم تنفيذها لتعزيز الاستعداد للاستجابة للطوارئ على نطاق أوسع في حالة اشتداد العنف والنزاع في الضفة الغربية.

\* تشمل القدس الشرقية

\*\* تنعكس الخدمات نظرًا لحقيقة مفادها أن المستفيد قد يتلقى خدمات متعددة عبر القطاعات

بعد مرور أكثر من عام على بدء التصعيد الحالي للأعمال القتالية والحرب على قطاع غزة، ما يزال أكثر من مليوني شخص محاصرين في القطاع تحت ظروف إنسانية كارثية، إذ يعانون من أوضاع قاسية للبقاء على قيد الحياة وسط حرب غير مسبوقة تستهدف البشر والبنية التحتية المدنية والصحة والتعليم والإسكان والمأوى وجميع مقومات البقاء، بما في ذلك جهود المساعدات الإنسانية وآليات البقاء على قيد الحياة التي يحاول سكان قطاع غزة المنكوبون إيجادها. كما أن الوضع في الضفة الغربية على وشك الانفجار، إذ تشن سلطات الاحتلال الإسرائيلي بالتعاون مع المستوطنين الإسرائيليين حملة من الإرهاب والعنف ضد الشعب الفلسطيني في الضفة الغربية، فتواجه المدن والبلدات الفلسطينية في الضفة الغربية مستوى غير مسبوق من عنف المستوطنين المدعوم من السلطات الإسرائيلية، إضافة إلى قيام هذه السلطات حملة شرسة من التهجير القسري وهدم المنازل وفرض قيود على حركة المواطنين واقتحامات عسكرية للمدن والمخيمات، ما أدى إلى تدمير واسع للمنازل والبنية التحتية وارتقاء عدد كبير من الشهداء والجرحى إلى جانب الاعتقالات والاحتجاز العشوائي لعدد كبير من الفلسطينيين.

استُشهد في قطاع غزة أكثر من 42,000 فلسطيني معظمهم من النساء والأطفال وكبار السن، وأصيب أكثر من 100,000 شخص، يعاني العديد منهم من إعاقات دائمة تتطلب رعاية متخصصة وإعادة تأهيل مدى الحياة. "أكثر من مليوني فلسطيني بلا حماية أو غذاء أو مياه أو خدمات صرف صحي أو مأوى أو رعاية صحية أو تعليم أو كهرباء أو وقود والتي تُعد مقومات أساسية للبقاء على قيد الحياة، وتم تهجير العائلات قسراً مراراً وتكراراً من مكان غير آمن إلى آخر دون أي وسيلة للفرار، ولقد تعرضت كرامة وسلامة وصحة وحقوق النساء والفتيات لانتهاكات خطيرة، كما لا يزال خطر المجاعة قائماً، حيث يحتاج جميع السكان البالغ عددهم 2.1 مليون نسمة إلى مساعدات غذائية ومعيشية عاجلة في ظل استمرار فرض القيود على الوصول للخدمات الإنسانية، وتم تدمير النظام الصحي، كما تم تسجيل أكثر من 500 اعتداء على خدمات الرعاية الصحية في قطاع غزة."

(بيان رؤساء اللجنة الدائمة المشتركة بين الوكالات- 2024)

كانت جمعية الهلال الأحمر الفلسطيني- باعتبارها جهة وطنية رائدة في مجال العمل الإنساني والصحي- في طليعة الجهات التي استجابت للمساعدات الإنسانية المنقذة للحياة منذ بداية الأعمال العدائية، وقد كُلفت الجمعية من قبل رئيس السلطة الفلسطينية باستلام وإدارة الإغاثة القادمة عبر معبر رفح بمصر بالتعاون مع الهلال الأحمر المصري.

تتضمن القدرة الوظيفية للجمعية في قطاع غزة اعتباراً من شهر أكتوبر 2024 مستشفى الأمل في خان يونس مع إعادة إنشاء غرف للعمليات والرعاية المتخصصة وتأسيس 17 نقطة طبية وعيادة في الخدمة في جميع أنحاء قطاع غزة، ومستشفين ميدانيين، و17 مخيم إيواء تديره جمعية الهلال الأحمر الفلسطيني، وخدمة الإسعافات والطوارئ عبر 59 سيارة إسعاف و11 مركز إسعاف ونقطة إسعاف، بالإضافة إلى إدارة توزيع المساعدات الإغاثية.



## لمحة عامة عن الوضع

إن تبادل إطلاق النار المستمر وتصعيد الأعمال القتالية عبر الحدود الإسرائيلية اللبنانية يهدد بتورط المنطقة بأكملها في حرب أوسع نطاقاً يشارك فيها بشكل مباشر الجهات الفاعلة في تصعيد الأعمال القتالية، وقد أصبح تأثير هذا التصعيد على السكان المدنيين، بمن فيهم اللاجئون الفلسطينيون في لبنان وسورية شديداً. ونتيجة تزايد عدد الشهداء والجرحى بسبب التوغلات والقصف الإسرائيلي على مناطق عديدة من لبنان، أصبحت المستشفيات والنظام الصحي اللبناني مجهداً وغير قادر على التعامل مع هكذا وضع؛ وفي هذا الصدد استقبلت مستشفيات الهلال الأحمر الفلسطيني ومرافقه الصحية في لبنان العديد من الحالات، وأعلنت حالة الطوارئ لدعم ليس فقط الضحايا الفلسطينيين، بل أيضاً الضحايا والمرضى اللبنانيين؛ ومن الجدير بالذكر أن جمعية الهلال الأحمر الفلسطيني تدير في لبنان 6 مستشفيات في جميع أنحاء البلاد، بالإضافة إلى عدد من العيادات الصحية وسيارات الإسعاف.

يعمل الهلال الأحمر الفلسطيني منذ تأسيسه عام 1968 على تلبية الاحتياجات الصحية والإنسانية للفلسطينيين وجميع المحتاجين بهمة 4200 موظف و10,000 متطوع في الأرض الفلسطينية المحتلة (الضفة الغربية بما في ذلك القدس المحتلة وقطاع غزة)، وفي لبنان وسورية والعراق ومصر. قدمت جمعية الهلال الأحمر الفلسطيني بصفقتها جمعية وطنية مستقلة ومعترف بها خدماتها للمجتمعات المحتاجة لعقود متكيفة مع الظروف السياسية والاجتماعية والاقتصادية المتغيرة باستمرار داخل الأرض الفلسطينية المحتلة وفي الشتات.

إلى جانب دورها اليومي كجمعية وطنية تقدم جمعية الهلال الأحمر خدمات أساسية وتنفذ برامج مجتمعية، تقف جمعية الهلال الأحمر الفلسطيني في طليعة المستجيبين لحالات الطوارئ خلال الأزمات، وهذا يشمل التعامل مع تداعيات الحرب الجارية في قطاع غزة والتصدي للاعتداءات المتزايدة من قبل المستوطنين واقتحامات القوات الإسرائيلية وفرض القيود في الضفة الغربية. كما تؤدي الجمعية دوراً حيوياً في استقبال وتوزيع المساعدات الإغاثية وتقديم خدمات الطوارئ الطبية المنقذة للحياة وتوفير الرعاية الصحية الأولية وتقديم الدعم النفسي والاجتماعي.







مع استمرار تدهور الوضع الإنساني وتوسع النزاع الحالي في لبنان، وإلى جانب تزايد خطر اندلاع حرب إقليمية، يفترض هذا المخطط ثلاثة سيناريوهات محتملة تؤثر على الأرض الفلسطينية المحتلة؛

أ. استمرار الحرب العدوانية وتصعيد النزاع في قطاع غزة بالتوازي مع تصاعد العنف في الضفة الغربية، بما في ذلك القدس المحتلة إذ أن استمرار الأعمال القتالية والهجمات على البنية التحتية المدنية في قطاع غزة والمناطق السكنية وسبل العيش، سيزيد من تدهور الأوضاع الإنسانية، مما سيضعف الضغط على الجهات الفاعلة في المجال الإنساني- بما في ذلك جمعية الهلال الأحمر الفلسطيني- لتوسيع عمليات الاستجابة في كافة أنحاء قطاع غزة وفي جميع القطاعات والجوانب الحياتية للسكان. وبالإضافة إلى ذلك، فإن التصعيد الحالي في الضفة الغربية، كما هو الحال في شمالها، حيث الأضرار الهائلة التي لحقت بالبنية التحتية وتدمير المنازل وتقييد الحركة والمعاناة اليومية الناجمة عن التوغلات العسكرية الإسرائيلية المتكررة وإغلاق المناطق، يتطلب من جمعية الهلال الأحمر الفلسطيني تعزيز عمليات الاستجابة والاستعداد لمواجهة هذه التحديات.

ب. توسع النزاع الحالي على جبهتي قطاع غزة ولبنان وزيادة خطر اندلاع حرب إقليمية تشمل أطرافاً أخرى، وتشهد الأوضاع عبر الحدود اللبنانية الإسرائيلية تصعيداً خطيراً للغاية. إذ يهدد المسؤولون الإسرائيليون بإلحاق دمار بلبنان مشابه لما يحدث في قطاع غزة، حيث نزع بالفعل أكثر من مليون شخص من المناطق الجنوبية اللبنانية ومن بيروت مع ضغوط هائلة على القطاع الصحي بسبب تزايد أعداد الضحايا والأضرار التي لحقت بالعديد من المرافق الصحية.

تحاول السلطات اللبنانية بالتعاون مع الجهات الإنسانية المحلية والدولية التعامل مع العدد المتزايد من النازحين واحتياجاتهم الإنسانية، وتعتبر المناطق الجنوبية من لبنان ملجأً لغالبية اللاجئين الفلسطينيين، حيث توجد أكبر المخيمات في مدينتي صيدا وصور؛ وقد قامت مرافق جمعية الهلال الأحمر الفلسطيني في الجنوب وفي جميع أنحاء لبنان بتفعيل خطط الطوارئ وحشد الموظفين والمتطوعين لتلبية احتياجات السكان، لا سيما في المجال الصحي، وفي غياب حل دبلوماسي ووقف فعال لإطلاق النار، فإن الوضع الإنساني في لبنان سيكون كارثياً مثل الوضع في قطاع غزة مع ضغوط هائلة على السلطات المحلية والجهات الإنسانية.

ج. السيناريو الأكثر تفاؤلاً هو نجاح الجهود الدبلوماسية في التوصل إلى اتفاق شامل لوقف الأعمال القتالية على جميع الجبهات، ولكن للأسف هذا السيناريو هو الأقل احتمالاً في الوقت الراهن، وإذا تحقق مثل هذا السيناريو وتم التوصل إلى وقف إطلاق نار دائم، واستؤنفت عملية توصيل المساعدات مع إتاحة الفرصة للوصول إلى كافة أنحاء قطاع غزة، فسوف تحتاج جمعية الهلال الأحمر الفلسطيني وغيرها من الجهات الإنسانية إلى توفير الاحتياجات الأساسية المنقذة للحياة لأكثر من مليوني شخص في قطاع غزة وحدها، وسوف تنفذ الجمعية أنشطتها الانتقالية جنباً إلى جنب مع عمليات الاستجابة الطارئة المستمرة وفقاً لخطة الطوارئ الرئيسية الحالية.



تم تهجير أكثر من 1.9 مليون فلسطيني قسراً في قطاع غزة، وتعرض أكثر من 70% من الوحدات السكنية للضرر أو التدمير في أنحاء القطاع (الأمم المتحدة، 2024)، وقد تعرضت الخدمات الصحية في قطاع غزة، بما في ذلك خدمات ما قبل الاستشفاء والرعاية الأولية والثانوية لأضرار جسيمة نتيجة الهجمات المباشرة على المرافق الصحية والعاملين في مجال الرعاية الصحية، بالإضافة إلى النقص الحاد في الإمدادات الطبية والوقود. وقد استنزفت الأنظمة الصحية بشكل أكبر بسبب العدد غير المسبوق من الإصابات الناجمة عن الصدمات وتفشي الأوبئة وتهديدات الصحة العامة الأخرى. وتشمل الإصابات الشديدة المرضى الذين يعانون من إصابات في الأطراف وبتر وإصابات في الرأس والحبل الشوكي والحروق؛ وقد قدرت منظمة الصحة العالمية أن 25% من المصابين من المرجح أن يكون لديهم احتياجات إعادة تأهيل حادة، في حين تعطلت معظم خدمات إعادة التأهيل؛ ومن المتوقع أن يؤدي الافتقار إلى الوصول إلى الرعاية الصحية إلى تفاقم وفيات الأطفال حديثي الولادة والأمهات، إذ من المتوقع أن تتضاعف ثلاث مرات إذا تفاقم الوضع أكثر (جامعة جونز هوبكنز، 2024).

لقد أدت معاناة الشعب الفلسطيني إلى تفاقم أزمة الصحة النفسية الموجودة مسبقاً في قطاع غزة، مما تسببت في عواقب صحية نفسية دائمة تطلبت استجابة شاملة للصحة النفسية والدعم النفسي والاجتماعي.

دفع التهجير والدمار الواسع للبنية التحتية للسكان إلى الاعتماد على مصادر مياه غير صالحة للشرب والعيش في ظروف غير صحية، مما زاد من خطر تفشي الأوبئة؛ وقد ازدادت هذه الأزمة سوءاً مع طفق مياه الصرف الصحي وسوء إدارة النفايات الصلبة، مما أدى إلى تسجيل حالات من الأمراض المنقولة عن طريق المياه والتهابات تنفسية حادة وحالات شديدة من الأمراض الجلدية (منظمة الصحة العالمية، 2024).

أطلقت تحذيرات بشأن خطر المجاعة المرتفع في قطاع غزة، حيث يواجه تقريباً جميع السكان مستويات أزمة من انعدام الأمن الغذائي الحاد (منظمة الأغذية والزراعة، 2024). وأدت القيود المفروضة على وسائل التوريد إلى عجز السوق المحلية عن توفير الاحتياجات الأساسية للسكان إذ لم يُسمح لأية شاحنة تجارية بدخول قطاع غزة، بالإضافة إلى الاستهداف المستمر للبنية التحتية بما في ذلك المستودعات التجارية والمحلات التجارية والمصانع والمخابز. تتفاقم الأزمة الاجتماعية وانعدام الأمن الغذائي بسبب عمليات النزوح القسري المتعددة. وتشير التوقعات إلى مستويات كارثية من الجوع في حال استمرار محدودية الوصول إلى المساعدات الإنسانية، وكشفت تحليلات بيانات الأقمار الاصطناعية لمنظمة الأغذية والزراعة عن تدمير أكثر من نصف الأراضي الزراعية في قطاع غزة، مما يعوق الوصول إلى المواد الغذائية الأساسية.

وشهدت الضفة الغربية، بما فيها القدس المحتلة تصعيداً خطيراً في عنف المستوطنين ضد السكان الفلسطينيين وممتلكاتهم، إذ اتسمت هجمات المستوطنين بارتفاع حدة التوترات وفرض القيود على الحركة وارتفاع كبير في أعداد الضحايا والجرحى الفلسطينيين. وقد أدت عمليات هدم الممتلكات الفلسطينية إلى النزوح وفقدان الممتلكات وسبل العيش، كما تسببت قيود الحركة والغاء تصاريح الدخول في منع العمال الفلسطينيين من دخول إسرائيل والقدس المحتلة، ما أدى إلى بطالة واسعة النطاق وتدهور الاقتصاد بشكل عام في الضفة الغربية مما أدى إلى تفاقم الأوضاع الاجتماعية والاقتصادية للمجتمعات الفلسطينية.

أدت الهجمات العسكرية المكثفة واقتحامات القوات الإسرائيلية المتزايدة إلى ارتفاع كبير في أعداد الشهداء والجرحى، مما زاد الحاجة إلى خدمات الإسعاف والطوارئ التي تواجه عراقيل ممتهجة، فغالباً ما تتعرض الفرق الطبية وسيارات الإسعاف للاستهداف وتُمنع من الوصول إلى المناطق المتضررة أثناء العمليات العسكرية. وأدت أوامر الإخلاء وتدمير البنية التحتية المدنية الحيوية مثل الطرق وشبكات الطاقة والمياه إلى تهجير السكان، مما ترك العائلات بحاجة ماسة إلى المساعدات بما في ذلك المواد الإغاثية والمياه ومراكز الإيواء، بالإضافة إلى الدعم المجتمعي والنفسي.



يبين الجدول أدناه المخاطر العالية التي حددتها جمعية الهلال الأحمر الفلسطيني

المخاطر	الوضع	الحد من المخاطر
الأمن	اشتبكات مستمرة واستهداف طواقم وممتلكات جمعية الهلال الأحمر الفلسطيني في قطاع غزة، إلى جانب تصاعد العنف والاعتداءات من قبل قوات الاحتلال الإسرائيلي والمستوطنين في الضفة الغربية.	<ul style="list-style-type: none"> <li>التنسيق مع كئيب مع اللجنة الدولية للصليب الأحمر والاتحاد الدولي لجمعيات الصليب الأحمر والهلال الأحمر ومكتب الأمم المتحدة لتنسيق الشؤون الإنسانية ووكالات الأمم المتحدة الأخرى والشركاء لضمان التحرك الآمن لموظفي جمعية الهلال الأحمر الفلسطيني وإيصال المساعدات وحماية المدنيين.</li> <li>ضمان تطوير وتنفيذ إجراءات حالات الطوارئ ووضع خطط الطوارئ وإجراء تدريبات وتقييمات أمنية مستمرة ومحددة للمنطقة.</li> <li>توفير المعدات الوقائية المناسبة والتدريب واتخاذ تدابير أمنية فاعلة وفعالة.</li> </ul>
رفاه وإجهاد موظفي جمعية الهلال الأحمر الفلسطيني	ضغط عاطفي شديد بسبب فقدان أفراد الأسرة وعدم اليقين بشأن السلامة، إلى جانب عبء العمل الكبير على موظفي جمعية الهلال الأحمر الفلسطيني.	<ul style="list-style-type: none"> <li>توفير الدعم المالي والعاطفي للموظفين والمتطوعين، وعائلاتهم عندما تُتاح الفرصة.</li> <li>وضع جداول عمل مناسبة للموظفين والمتطوعين. وعندما تتوفر فرصة يمكن التناوب مع الموظفين والمتطوعين الجدد لتوفير فترات راحة أطول.</li> </ul>
الصحة	تفشي الأمراض مثل التهاب الكبد والإسهال والتهابات الجهاز التنفسي الحادة والتهابات الجلد بسبب الاكتظاظ وسوء الظروف الصحية ونقص المياه النظيفة.	<ul style="list-style-type: none"> <li>تطبيق الممارسات الصحية والنظافة اللازمة، بالإضافة إلى حملات تعزيز النظافة والتوعية بها.</li> <li>توفير مياه شرب آمنة (نقل المياه حسب الحاجة) ومكونات أخرى في مجال المياه والصرف الصحي.</li> <li>استخدام معدات وأدوات الوقاية الشخصية.</li> </ul>
تقديم الخدمات	صعوبة في توفير المنتجات والخدمات وتوصيلها إلى غزة. تواجه عملية تتبع التبرعات العينية صعوبات نتيجة عدم كفاية تدفق المعلومات من نقطة المنشأ إلى نقطة التسليم في الوقت المناسب.	<ul style="list-style-type: none"> <li>لا تمتلك جمعية الهلال الأحمر الفلسطيني الوسائل اللازمة لمعالجة هذا الخطر. فإذا تفاقم هذا الخطر سيؤدي إلى تأخير في التنفيذ أو توقفه، مما يؤثر في سلامة الأشخاص المحتاجين ويزيد من المخاطر التي تهدد حياتهم ونجاتهم.</li> <li>استمرار التنسيق مع جمعية الهلال الأحمر المصري وجمعية الهلال الأحمر الأردني لضمان إيصال التبرعات العينية إلى قطاع غزة، والحصول على معلومات دقيقة ومنتظمة وفي الوقت المناسب حول تفاصيل الشحنات المستلمة وحالة التخزين وتفصيل التسليم، ويتولى موظفو الهلال الأحمر الفلسطيني المخصصون على الأرض في غزة مسؤولية إدارة وتتبع بيانات عمليات المساعدات</li> </ul>
الجانب المالي	تحديات السيولة النقدية في قطاع غزة. غياب الأسواق الفاعلة لشراء السلع داخل قطاع غزة. صعوبة إيصال البضائع المشتركة من الضفة الغربية، مما يحد من استغلال الأموال. غياب التنفيذ السلس للإجراءات والسياسات بسبب حالة الطوارئ الحادة وتدمير المكاتب والأنظمة في قطاع غزة.	<ul style="list-style-type: none"> <li>ضمان توفر السيولة النقدية في غزة من خلال الاتفاقات مع البنوك والمؤسسات المالية الأخرى.</li> <li>تنفيذ الإجراءات المالية الطارئة التي أقرها المكتب التنفيذي.</li> <li>إيجاد آليات مناسبة وقابلة للتطبيق لصرف الأموال لمن هم في أمس الحاجة إليها.</li> <li>الالتزام بالإطار الزمني باستخدام خطة التنفيذ مع إعداد توقعات مالية دقيقة وتخطيط مالي محكم، والحفاظ على ممارسات صرف الأموال بطريقة مناسبة والالتزام بالسياسات التي تعالج قضايا الاحتيال والفساد.</li> </ul>





730,000  
منتفع

### الضفة الغربية

الهدف العام: توفير خدمات الإسعاف واستعادة القدرة على الخدمة.

#### الاستجابة للطوارئ

- صيانة وتأهيل وشراء سيارات الإسعاف لضمان تشغيل 100 سيارة إسعاف في الضفة الغربية والقدس.
- تنسيق خدمات الإسعاف من خلال 11 محطة/مركز إسعاف وطوارئ و21 محطة فرعية.
- التحضير للإجلاء الطبي من قطاع غزة إلى الضفة الغربية.
- ضمان تزويد جميع الموظفين والمتطوعين بسترات واقية من الرصاص ومعدات حماية.
- توفير المعدات والمستلزمات الطبية والأدوية.
- توفير الكوادر البشرية اللازمة من الموظفين والمتطوعين.
- توفير الرعاية للموظفين والمتطوعين، بما في ذلك النشاطات الترفيهية.

#### الجاهزية

- توسيع خدمات إسعاف وطوارئ مؤقتة من خلال إنشاء محطات فرعية إضافية في جميع أنحاء الضفة الغربية، وإنشاء مستودعات فرعية في كل محطة فرعية مع توفير احتياطات من الوقود والإمدادات ومخزونات المعدات.
- تخزين الوقود والأكسجين مسبقاً في مراكز الإسعاف والطوارئ.
- إجراء تدريب على الاستجابة السريعة والطوارئ، وإجراء تدريب متخصص.
- وضع الزي الرسمي ومعدات الحماية والمعدات الطبية والإمدادات مسبقاً في المستودعات الفرعية.
- تركيب أنظمة الطاقة الشمسية في محطات الإسعاف والطوارئ.
- إعداد نظام لإدارة ومراقبة المخزون.
- إعداد نظام أجهزة التردد العالي جداً وخطة طوارئ للاتصالات.

1.1 خدمات الإسعاف والطوارئ  
قطاع غزة  
300,000  
منتفع

الهدف العام: الحفاظ على خدمات الإسعاف والطوارئ واستعادة وتعزيز القدرات لضمان استمرارية الاستجابة الطارئة.

#### الاستجابة للطوارئ

- صيانة وتأهيل وشراء سيارات الإسعاف لضمان تشغيل 50 سيارة إسعاف مزودة بوحدة العناية المركزة في قطاع غزة، بالإضافة إلى سيارات إسعاف الدفع الرباعي وسيارات نقل الموتى.
- وضع تدابير للحماية والتوثيق مثل الشعارات الخاصة بالهلال الأحمر والصليب الأحمر والشبكات الواقية وكاميرات الفيديو.
- تنسيق خدمات الإسعاف من خلال 15 نقطة طوارئ طبية.
- ضمان تزويد جميع الموظفين والمتطوعين بسترات واقية من الرصاص ومعدات حماية، وملابس مريحة تحمل شعار جمعية الهلال الأحمر الفلسطيني.
- توفير المعدات والمستلزمات الطبية والأدوية.
- تنظيم عمليات الإجلاء الطبي من خلال سيارات الإسعاف التابعة لجمعية الهلال الأحمر الفلسطيني.
- ضمان توفر القدرة الكافية للموظفين والمتطوعين

#### انتقالية

- استعادة نظام التردد العالي جداً من خلال شراء سماعات الرأس ووحدة أجهزة إعادة الإرسال والهوائيات وأجهزة الراديو المركزية ذات التردد العالي جداً.
- إنشاء نظام لإدارة الوقود وبناء خزانات تحت الأرض لتخزين الوقود.
- إنشاء وحدة صيانة من خلال شاحنة متنقلة تحتوي على قطع غيار إعادة تجهيز سيارات الإسعاف في موقع الحادث، بالإضافة إلى آلة سحب لسيارات الإسعاف في مراكز الإسعاف والطوارئ.
- إعادة تأهيل 5 مراكز/محطات إسعاف وطوارئ و4 محطات فرعية، واستعادة مبنى 101.
- إعادة تأسيس مركز الاتصالات الرئيسي 101 و5 محطات فرعية، بما في ذلك خط 101 وخط جوال وخط واتساب؛ بالإضافة إلى تجهيز هواتف تعتمد على الأقمار الاصطناعية وهاتف واحد لكل محطة فرعية للتواصل الداخلي.
- استعادة نظام إدارة المعلومات.
- تنظيم فترات استراحة للموظفين والمتطوعين وعائلاتهم؛ وإجراء تدريبات للموظفين والمتطوعين.
- إعادة تأهيل المستودع المركزي و5 مستودعات فرعية في مراكز الإسعاف والطوارئ، وتحسين النظام لإدارة ومراقبة المخزون.

الضفة الغربية			قطاع غزة			المؤشرات الرئيسية
السنة الثالثة	السنة الثانية	السنة الأولى	السنة الثالثة	السنة الثانية	السنة الأولى	
260,000	250,000	220,000	70,000	95,000	135,000	عدد الأشخاص الذين يتلقون خدمات الإسعاف والطوارئ
100	100	100	50	50	50	عدد سيارات الإسعاف في الخدمة
2	2	2	0	1	1	عدد مراكز الإسعاف والطوارئ والمحطات الفرعية الجديدة
80%	75%	70%	80%	75%	70%	نسبة الموظفين الذين أقدموا بتوفير معدات الحماية
100%	95%	90%	100%	90%	70%	نسبة المرافق التي تمتلك مخزوناً كافياً من اللوازم والمعدات الأساسية



## 1.2: النقاط الطبية والعيادات والوحدات المتنقلة



349,944  
منتفع

### الضفة الغربية

**الهدف العام:** زيادة الوصول إلى خدمات الرعاية الصحية والطوارئ بما في ذلك الرعاية العلاجية والأمراض غير المعدية والأمراض المعدية والصحة الإنجابية.

#### الاستجابة للطوارئ

- تقديم خدمات العيادات المتنقلة في المناطق التي تفتقر إلى خدمات الرعاية الصحية الأولية.
- توفير خدمات الرعاية الصحية والطوارئ في المراكز الصحية التابعة لفروع جمعية الهلال الأحمر الفلسطيني.
- تزويد المراكز الصحية والعيادات المتنقلة بالمعدات الطبية والأدوية والمواد الاستهلاكية.
- تقديم الخدمات العلاجية بالتوازي مع الرعاية الوقائية (برنامج الصحة المجتمعية والإسعافات الأولية).
- توفير الكوادر البشرية اللازمة من الموظفين والمتطوعين.

#### الجاهزية

- زيادة عدد العيادات المتنقلة والفرق الطبية المتنقلة إلى 5 فرق، بحيث يصل عدد كل منها إلى ما لا يقل عن 10 مواقع.
- التنسيق والتعاون مع مقدمي الخدمات الصحية الآخرين.
- إعداد خطط الطوارئ للمراكز الصحية والعيادات المتنقلة وتزويدها بالإمدادات الطارئة اللازمة.
- توفير المعدات الطبية والأدوية واللوازم الاستهلاكية للمراكز الصحية والعيادات المتنقلة وضمان توفر المخزون.
- تنفيذ أعمال صيانة وتأهيل للمراكز الصحية والعيادات المتنقلة.
- تعزيز نظام إدارة المعلومات لتوفير بيانات مصنفة حسب الجنس والعمر والإعاقة.
- تجهيز 10 نقاط لعلاج الصدمات بالتنسيق مع المجتمع.



1,000,000  
منتفع

### قطاع غزة

**الهدف العام:** إتاحة الوصول إلى خدمات الرعاية الصحية والطوارئ من خلال نقاط طبية التي سيتم تحويلها لاحقاً إلى عيادات ذات خدمات متكاملة.

#### الاستجابة للطوارئ

- إنشاء نقاط طبية تقدم خدمات الرعاية الطارئة وعلاج الصدمات والإحالات إلى مرافق الرعاية الثانوية وطب الأسرة الأساسي (المستوى 2).
- ضمان تقديم الخدمات في النقاط الطبية والعيادات التي تقدم الرعاية للمرضى الخارجيين بما في ذلك الأمراض المعدية والأمراض غير المعدية والصحة الإنجابية (المستوى 3).
- تجهيز خدمات المختبرات والأشعة في جميع العيادات (المستوى 4).
- التنسيق مع السلطات المحلية وشركاء الهلال الأحمر والصليب الأحمر ومنظمة الصحة العالمية وغيرها.
- من أصحاب المصلحة لدعم حملات التطعيم.
- تنفيذ أنشطة توعوية لتعزيز الوعي بالصحة العامة.
- توفير الكوادر البشرية اللازمة من الموظفين والمتطوعين.

#### انتقالية

- دعم 20 عيادة تابعة لجمعية الهلال الأحمر الفلسطيني بالتنسيق مع وزارة الصحة.
- تجهيز جميع النقاط الطبية والعيادات بما في ذلك خدمات العيادات الخارجية وخدمات المختبرات والأشعة.
- تعزيز نظام الإحالة إلى الخدمات التخصصية.
- تركيب مولدات كهربائية وأنظمة طاقة شمسية في جميع العيادات.
- حفر آبار مياه وإعداد نظام إمداد المياه لجميع العيادات.
- تطوير الصيدليات وضمان توفير المخزون وتنفيذ نظام إدارته.
- شراء المعدات والإمدادات الطبية.
- استعادة نظام إدارة المعلومات لتوفير بيانات مصنفة حسب الجنس والعمر والإعاقة.
- إجراء تدريبات متخصصة للموظفين مع التركيز على الأمراض المعدية والصحة العامة.

الضفة الغربية			قطاع غزة			المؤشرات الرئيسية
السنة الثالثة	السنة الثانية	السنة الأولى	السنة الثالثة	السنة الثانية	السنة الأولى	
N/A	N/A	N/A	5	15	20	عدد النقاط الطبية
10	10	10	5	5	5	عدد العيادات
5	5	4	N/A	N/A	N/A	عدد العيادات المتنقلة
116,648	116,648	116,648	850,000	800,000	700,000	عدد الاستشارات الخارجية



## 1.3: المستشفيات

870,600  
منتفع

## الضفة الغربية

**الهدف العام:** تعزيز قدرة أربع مستشفيات تابعة لجمعية الهلال الأحمر الفلسطيني لتقديم الخدمات الصحية أثناء الطوارئ.

## الاستجابة للطوارئ

- تعزيز قدرة مستشفيات الهلال الأحمر الفلسطيني على تقديم خدمات الرعاية الصحية أثناء الطوارئ بما في ذلك مستشفى الخليل ومستشفى حلحول ومستشفى القدس ومستشفى البيرة.
- توفير الكوادر البشرية اللازمة من الموظفين والمتطوعين.

## الاستجابة للطوارئ

- **مستشفى البيرة**
  - إضافة 30 سريراً من بينها 11 سريراً في قسم الطوارئ وسريرين للإنعاش.
  - إعداد 3 غرف عمليات إضافية ليصل الإجمالي إلى 6 غرف.
  - تجهيز غرفة ولادة إضافية وصيانة الغرفتين الموجودتين.
  - تخزين الوقود وتركيب نظام الطاقة الشمسية وتوفير بطاريات مصدر الطاقة غير المنقطعة.
  - زيادة سعة المخزون بما في ذلك المستلزمات الطبية والأدوية الطارئة وأدوية التخدير والسوائل والمواد الاستهلاكية ومعدات الوقاية الشخصية.
- **مستشفى حلحول**
  - إضافة 14 سريراً.
  - زيادة سعة الحاضنات بإضافة 6 حاضنات.
  - زيادة سعة المخزون بما في ذلك المستلزمات الطبية والأدوية الطارئة وأدوية التخدير والسوائل والمواد الاستهلاكية ومعدات الوقاية الشخصية.
  - تخزين الوقود وتوفير بطاريات مصدر الطاقة غير المنقطعة.
- **مستشفى الخليل**
  - تعزيز قدرة مستشفى الخليل لاستقبال الإصابات من قطاع غزة.
  - زيادة عدد أسرة الطوارئ والمراقبة بإضافة 30 سريراً.
  - شراء معدات إضافية مثل أسطوانات الأوكسجين المحمولة وأجهزة الشفط المحمولة وأجهزة إزالة الرجفان وناقلات المرضى والعربات.
  - تحضير الطابق الأول من موقف السيارات لاستيعاب 60 سريراً إضافياً للطوارئ.
  - زيادة مخزون الأدوية الطارئة وأدوية التخدير والسوائل والمواد الاستهلاكية لقسم الطوارئ.
- **مستشفى القدس**
  - زيادة سعة أسرة الطوارئ والمراقبة بإضافة 7 أسرة، وشراء 6 حاضنات إضافية.
  - شراء معدات إضافية مثل أسطوانات الأوكسجين المحمولة وأجهزة الشفط المحمولة وأجهزة منظم ضربات القلب وناقلات المرضى والعربات.
  - زيادة مخزون الأدوية الطارئة وأدوية التخدير والسوائل والمواد الاستهلاكية لقسم الطوارئ لمدة حوالي 6 أشهر.
  - إضافة خزان وقود إضافي مع احتياطي من الوقود وتركيب الألواح الشمسية.
- **المستشفيات الميدانية**
  - إعداد وتحديث المستشفى الميداني الحالي في المقر الرئيسي ليكون جاهزاً بالكامل في حال الحاجة لاستخدامه في مدن الضفة الغربية.
  - إقامة مستشفى ميداني ثانٍ ليكون مجهزاً بالكامل وعملاً في حالات الطوارئ.

700,000  
منتفع

## قطاع غزة

**الهدف العام:** تقديم الرعاية الطارئة الثانية والثالثة من خلال المستشفيات العامة والميدانية.

## الاستجابة للطوارئ

- **مستشفى الأمل**
  - استعادة وتعزيز الرعاية الطبية الطارئة، بما في ذلك طب الطوارئ والتأهيل الطبي والجراحة العامة والمتخصصة وخدمات الأمومة وطب الأنف والأذن والحنجرة وطب العيون.
  - تعزيز الخدمات الجديدة وهي جراحة العظام ووحدات العناية المركزة والطب الباطني.
- **المستشفيات الميدانية**
  - إنشاء ست مستشفيات ميدانية منها اثنان في خان يونس وواحد في كل من المحافظات الأخرى (شمال غزة وغزة والمنطقة الوسطى ورفح) مع توفير الدعم التشغيلي .
  - تجهيز كل مستشفى بغرفتي عمليات وسعة استيعابية تصل إلى 50 سريراً.
  - توفير الكوادر البشرية اللازمة من الموظفين والمتطوعين .
  - شراء الأدوية والمستلزمات الطبية والمواد الاستهلاكية والوقود.

## انتقالية

## مستشفى الأمل

- تعزيز قدرة المستشفى ليكون المزود الرئيسي للرعاية الثانية والثالثة في الجنوب لسد الفجوة الناتجة من غياب المستشفيات الكبرى الأخرى.
- تعزيز قدرات الجراحة التخصصية لا سيما جراحة إعادة البناء وجراحة الأعصاب.
- إعادة تأهيل مبنى المستشفى وزيادة عدد الأسرة.
- شراء وتركيب المولدات والمعدات الطبية والإمدادات اللازمة.
- إعادة تأهيل مستودع المستشفى.

## مستشفى القدس

- استعادة قدرة المستشفى والتخصصات تدريجياً لا سيما خدمات أمراض القلب.
- إعادة تأهيل الطابق الأول، بما في ذلك الاستقبال والعيادات الخارجية وطب الطوارئ والمختبر والأشعة.
- إعادة تأهيل أربع غرف عمليات ووحدات العناية المركزة.
- إعادة تأهيل باقي وحدات مبنى المستشفى.
- إعداد وصيانة خدمات ست مستشفيات ميدانية مع توفير الدعم التشغيلي.
- تركيب أنظمة الطاقة الشمسية ونظام احتياطي للمياه والوقود.
- استعادة وتعزيز نظام إدارة المعلومات والإبلاغ.

الضفة الغربية			قطاع غزة			المؤشرات الرئيسية
السنة الثالثة	السنة الثانية	السنة الأولى	السنة الثالثة	السنة الثانية	السنة الأولى	
4	4	4	2	2	1	عدد المستشفيات
2	2	1	6	6	6	عدد المستشفيات الميدانية
300,000	300,000	300,000	2,170,300	1,973,600	1,628,000	عدد الاستشارات والدخول إلى المستشفى



## 1.4: الدعم النفسي والاجتماعي



69,000  
منتفع

### الضفة الغربية

**الهدف العام:** تعزيز الرفاه والمرونة النفسية للموظفين والمتطوعين والمجتمعات المحلية.

#### الاستجابة للطوارئ

- إرسال فرق من الموظفين والخبراء المتطوعين إلى قطاع غزة.
- توفير الرعاية الذاتية للموظفين والمتطوعين من خلال عقد ورشة إدارة التوتر بالإضافة للأنشطة الترفيهية.
- تقديم الدعم لعائلات الموظفين والمتطوعين من خلال الجلسات الجماعية لدعم الأقران وجلسات تعليمية موجهة للبالغين.
- تقديم خدمات الإسعافات الأولية النفسية والخدمات النفسية مع ضمان الإحالات الآمنة إلى الخدمات النفسية المتخصصة.
- توزيع حقائب الصحة النفسية والدعم النفسي والاجتماعي للأطفال.
- تزويد المتطوعين بحقائب الإسعافات الأولية النفسية.
- تنفيذ أنشطة الصحة النفسية والدعم النفسي الاجتماعي للأطفال بمن فيهم الأيتام (مثل زوايا للأطفال والأطفال المتضررين من النزاعات المسلحة) ومقدمي الرعاية (جسر المحبة) وكبار السن والشباب.
- دمج الصحة والصحة النفسية.
- تنظيم أيام مفتوحة وأنشطة مجتمعية للمجتمعات المتضررة.
- توفير دعم الصحة النفسية والدعم النفسي والاجتماعي للمساعدين.
- توفير الكوادر البشرية اللازمة من الموظفين والمتطوعين.

#### الجاهزية

- ضمان تلقي جميع موظفي ومتطوعي جمعية الهلال الأحمر الفلسطيني تدريب الإسعاف الأولي النفسي
- توظيف مختص في الدعم النفسي الاجتماعي لتغطية محافظة سلفيت ومحافظة القدس.
- زيادة عدد فرق المتطوعين في مجال الدعم النفسي الاجتماعي التي يتم إعدادها والإشراف عليها.
- تحضير فريق الصحة النفسية والدعم النفسي الاجتماعي (MHPSS) التابع للجمعية للانتقال إلى قطاع غزة.
- دمج خدمات الصحة النفسية والصحة العامة من خلال تدريب الطاقم الطبي للتعرف على العلامات والأعراض وإحالتها إلى الخدمات المتخصصة
- تطوير سياسة في جمعية الهلال الأحمر الفلسطيني لرعاية الموظفين والمتطوعين بما في ذلك خدمات العلاج النفسي الفردي
- تقديم تدريب متخصص في مجال الصحة النفسية والدعم النفسي الاجتماعي بما في ذلك العلاج بالتعرض السريدي وإدارة المشاكل.
- إجراء تدريب أساسي في مجال الصحة النفسية والدعم النفسي الاجتماعي لأقسام جمعية الهلال الأحمر الفلسطيني
- استحداث خط ساخن للصحة النفسية والدعم النفسي الاجتماعي يعمل على مدار الساعة طوال الأسبوع.



215,310  
منتفع

### قطاع غزة

**الهدف العام:** تعزيز الرفاه والمرونة النفسية للموظفين والمتطوعين والمجتمعات المحلية.

#### الاستجابة للطوارئ

- توفير الرعاية للموظفين والمتطوعين وعائلاتهم في حالات الطوارئ من خلال الجلسات الجماعية والدعم العلاجي.
- إجراء الإسعافات النفسية الأولية للمجتمعات والموظفين والمتطوعين وتحويلهم إلى خدمات متخصصة عند الحاجة.
- توظيف وتدريب فرق جديدة للإسعافات الأولية النفسية.
- توزيع حقائب الصحة النفسية والدعم النفسي الاجتماعي.
- تنفيذ أنشطة الصحة النفسية والدعم النفسي الاجتماعي للأطفال بما في ذلك الأيتام (مثل زوايا للأطفال والأطفال المتضررين من النزاعات المسلحة) ومقدمي الرعاية (جسر المحبة) والبالغين.
- تنظيم أنشطة ترفيهية من خلال أيام مفتوحة في مراكز إيواء النازحين.
- توفير أنشطة ترفيهية وتعليمية للأطفال والشباب من خلال إنشاء مساحة مفتوحة للدعم النفسي والاجتماعي وحافلة الاستوديو المتقلبة.
- توفير الكوادر البشرية اللازمة من الموظفين والمتطوعين.

#### فعاليات انتقالية

- تنظيم رحلات ترفيهية في مجال الصحة النفسية والدعم النفسي الاجتماعي للموظفين والمتطوعين من خلال مقدم الخدمة.
- تنفيذ أنشطة ترفيهية خلال الأيام المفتوحة لأسر موظفي ومتطوعي جمعية الهلال الأحمر الفلسطيني.
- إجراء تدريب على الإسعافات الأولية النفسية للمجتمعات بما في ذلك البالغين والأطفال.
- تنفيذ دورات تركز على القيادة الشبابية.
- إجراء تدريب أساسي ومخصص في مجال الصحة النفسية والدعم النفسي الاجتماعي بما في ذلك إدارة التوتر الخاد.
- دمج خدمات الصحة النفسية والصحة العامة من خلال تدريب الطاقم الطبي للتعرف على العلامات والأعراض وإحالتها إلى الخدمات المتخصصة.
- التنسيق مع شبكة الحماية لتوفير إحالات وخدمات تكاملية في جمعية الهلال الأحمر الفلسطيني.
- إعادة تأهيل المساحات الخاصة بالصحة النفسية والدعم النفسي الاجتماعي في الفروع.
- إعادة تأهيل وتجهيز الاستوديو المفتوح للأنشطة الترفيهية والتعليمية.
- تعزيز نظام إدارة المعلومات والإبلاغ

الضفة الغربية			قطاع غزة			المؤشرات الرئيسية
السنة الثالثة	السنة الثانية	السنة الأولى	السنة الثالثة	السنة الثانية	السنة الأولى	
90%	80%	80%	90%	80%	80%	نسبة الموظفين والمتطوعين الذين أفادوا بتغيير في الثقة والمعرفة والمهارات اللازمة لتحديد ومعالجة مخاوف الصحة النفسية والدعم النفسي والاجتماعي لدى الفئة المستهدفة
20%	20%	20%	20%	20%	20%	نسبة الزيادة في الصحة النفسية الاجتماعية للسكان المستهدفين (الدعم المركز للصحة النفسية والدعم النفسي الاجتماعي)
20,000	20,000	20,000	70,000	70,000	70,000	عدد الأشخاص الذين تلقوا دعم الإسعاف الأولي النفسي
2,500	2,500	2,500	770	770	770	عدد الأشخاص الذين تلقوا دعماً مركزاً للصحة النفسية والدعم النفسي الاجتماعي
500	500	500	1,000	1,000	1,000	عدد التحويلات إلى الخدمات المتخصصة



## 2.1: الإغاثة والحد من المخاطر

700,000 منافع

## الضفة الغربية

الهدف العام: إعداد المجتمعات لإدارة الكوارث وتقديم المساعدة الإغاثية العاجلة والفورية لها.

## الاستجابة للطوارئ

- تشكيل فرق لإجراء التقييمات السريعة
- توزيع الطرود الغذائية والمواد غير الغذائية ومستلزمات فصل الشتاء.
- تنظيم ودعم متطوعي إدارة الكوارث من لجان الحد من مخاطر الكوارث المجتمعية لتنفيذ خطة الاستجابة ومشايخ التخفيف من الآثار الناتجة من الكوارث.
- إدارة غرفة العمليات وتطوير خرائط نظم المعلومات الجغرافية مع استجابة جمعية الهلال الأحمر الفلسطيني.
- إدارة المخزون والمستودعات والمستودعات الفرعية.
- إجراء حملات توعية للمجتمعات المحلية.
- التنسيق مع مقدمي الخدمات الآخرين.
- توفير الكوادر البشرية الزمة من الموظفين والمتطوعين

## الجاهزية

- الاستعداد لإدارة الكوارث
- تعيين الموظفين والمتطوعين لتعبئتهم من خلال وحدات الاستجابة لحالات الطوارئ ذات القدرة الشاملة على إدارة الكوارث بما في ذلك المياه والصرف الصحي والنظافة الصحية ومراكز الإيواء.
- وضع مبادئ توجيهية لتقديم المساعدة النقدية في حالة الطوارئ.
- وضع بروتوكول لإدارة المستودعات في حالات الطوارئ.
- شراء شاحنات ومركبات الدفع الرباعي.
- إعداد قاعدة بيانات مع الموردين المعتمدين مسبقاً.
- تجهيز المخزون للطرود الغذائية والمواد غير الغذائية.
- تجهيز 3 مستودعات فرعية مستأجرة إضافية.
- شراء وتركيب الخيام المطاطية والعربات والرافعات الشوكية الكهربائية (السحالي) والمولدات والرافعات الشوكية.
- تفعيل وإدارة 3 غرف عمليات فرعية في جميع أنحاء الضفة الغربية.
- تعزيز قدرة نظم المعلومات الجغرافية وقابلية استخدام الخرائط.
- توفير مخزون من السترات والزي الرسمي ومعدات الحماية الشخصية للموظفين والمتطوعين.
- رقمنة نماذج التقييم السريع وجمع البيانات وإضافتها إلى مجموعة البيانات المفتوحة (ODK) وتعزيز تحليل البيانات من خلال باور بي أي (PowerBI).
- الاستعداد المجتمعي (الحد من مخاطر الكوارث).
- تنفيذ التقييمات المعززة لضعف المجتمع وإنشاء لجان مجتمعية للحد من مخاطر الكوارث.
- تطوير خرائط للتقييم المعززة لمواطن الضعف والقدرات.
- تعزيز نظام الإنذار والعمل المبكر للطقس والمخاطر التي يسببها الإنسان.

1,615,000 منافع

## قطاع غزة

الهدف العام: توفير المساعدات الإغاثية الفورية والعاجلة للمجتمعات.

## الاستجابة للطوارئ

- تحديد الأولويات وتوزيع احتياجات الطارئة والإغاثية بما في ذلك الغذاء والمواد غير الغذائية ومستلزمات فصل الشتاء.
- دعم الشركاء والجهات الفاعلة الإنسانية في إدارة سلسلة التوريد للمساعدات الإغاثية العينية بما في ذلك المشتريات والنقل والتخزين والتوزيع.
- توزيع الطرود الغذائية والمواد غير الغذائية وغيرها من أشكال الدعم العيني.
- دعم المخازن والمطابخ المجتمعية.
- توفير نقاط شحن الكهرباء للمجتمعات المحلية.
- توفير إنارة الشوارع في مباني جمعية الهلال الأحمر الفلسطيني.
- توزيع المواد الغذائية والمواد غير الغذائية على موظفي ومتطوعي جمعية الهلال الأحمر الفلسطيني.
- إنشاء 4 مستودعات مؤقتة وإدارة المخزون وسيارات الحركة.
- توفير شاحنات النقل والرافعات الشوكية ومركبات الدفع الرباعي.
- توفير الزي الرسمي ومعدات الحماية الشخصية للموظفين والمتطوعين.
- إجراء حملات توعية بشأن مخلفات الحرب القابلة للانفجار والألغام الأرضية.
- توفير الكوادر البشرية اللازمة من الموظفين والمتطوعين.

## فعاليات انتقالية

- شراء الهواتف التي تعتمد على الأقمار الاصطناعية وأجهزة الاتصالات.
- ترميم وتجهيز مستودعين لجمعية الهلال الأحمر الفلسطيني وإنشاء ثلاث مستودعات فرعية في كل فرع من فروع الجمعية.
- شراء وتوزيع عربات ومولدات الكهرباء.
- استعادة نظام إدارة المعلومات.
- عقد دورات تدريبية تشغيلية ومتخصصة للموظفين والمتطوعين.
- تقديم دعم مالي طارئ لمرءة واحدة (500 دولار أمريكي) إلى 50,000 أسرة في قطاع غزة.
- التنسيق مع مجموعة العمل النقدي والجهات المعنية لاختيار والتحقق من المستفيدين من المساعدات النقدية.
- التنسيق مع مزودي الخدمات المالية لتوزيع النقد.
- مراجعة وتحديث إجراءات التشغيل القياسية لجمعية الهلال الأحمر الفلسطيني.

الضفة الغربية			قطاع غزة			المؤشرات الرئيسية
السنة الثالثة	السنة الثانية	السنة الأولى	السنة الثالثة	السنة الثانية	السنة الأولى	
70%	70%	70%	70%	70%	70%	نسبة المستفيدين الذين يبلغون عن تقديم المساعدات الإنسانية بطريقة آمنة وميسرة ومسؤولة وتشاركية
40,000	40,000	40,000	50,000	50,000	50,000	عدد الأسر المدعومة بالطرود الغذائية
5,000	5,000	10,000	56,000	56,000	56,000	عدد الأسر المدعومة بالمواد غير الغذائية
N/A	N/A	N/A	5,000	5,000	5,000	عدد الأشخاص المشاركين في حملات التوعية
18	18	18	9	9	9	عدد المستودعات عمومًا والمستودعات الفرعية
30	30	30	NA	NA	NA	عدد اللجان النشطة للحد من مخاطر الكوارث المجتمعية
			5,000,000	10,000,000	10,000,000	إجمالي القيمة النقدية المحولة بالدولار الأمريكي
			10,000	20,000	20,000	إجمالي عدد الأسر التي تم مساعدتها من خلال المساعدات النقدية متعددة الأغراض



## 2.2: مراكز الإيواء

100,000  
منتفع

## الضفة الغربية

الهدف العام: توفير مراكز إيواء طارئة أفضل للأسر المتضررة.

## الاستجابة للطوارئ

- تجهيز المخزون المتاح لمراكز الإيواء الطارئ (الخيام والقماش المشمع) لنحو 20,000 أسرة.
- توزيع الخيام والقماش المشمع على العائلات المتضررة.
- تجهيز المخزون المتاح لمراكز الإيواء الطارئ (الخيام والقماش المشمع) لنحو 20,000 أسرة.
- توزيع الخيام والقماش المشمع على العائلات المتضررة.

## الجاهزية

- تجهيز مخزون من معدات مراكز الإيواء والأدوات اللازمة للتدخل السريع.
- التنسيق مع الجهات الفاعلة في مراكز الإيواء لضمان جاهزية المواقع الخاصة بمواقع الطوارئ والإيواء.
- تجهيز مخزون من معدات مراكز الإيواء والأدوات اللازمة للتدخل السريع.
- التنسيق مع الجهات الفاعلة في مراكز الإيواء لضمان جاهزية المواقع الخاصة بمواقع الطوارئ والإيواء.

68,750  
منتفعًا

## قطاع غزة

الهدف العام: تزويد الأشخاص المهجرين وموظفي الهلال الأحمر الفلسطيني بحلول طارئة وإيواء مؤقتة في مراكز الإيواء التابعة لجمعية الهلال الأحمر الفلسطيني

## الاستجابة للطوارئ

- تقييم وتجهيز الأرض وإبرام اتفاقات الإيجار لمراكز إيواء النازحين داخليًا.
- توفير خيام عائلية مناسبة في مراكز الإيواء.
- تركيب التمديدات الكهربائية بما في ذلك المولدات والطاقة الشمسية.
- تنسيق الخدمات المقدمة إلى مراكز الإيواء مع المجتمعات والجهات المعنية الأخرى.
- توزيع حقائب أدوات العزل وحقائب الطوارئ لإصلاح مراكز الإيواء المتضررة.

## فعايات انتقالية

- الحفاظ على مراكز الإيواء التابعة لجمعية الهلال الأحمر الفلسطيني.
- تنسيق الخدمات المقدمة من قبل جمعية الهلال الأحمر الفلسطيني والمؤسسات الأخرى في مراكز إيواء النازحين التابعة للهلال الأحمر الفلسطيني.
- الانتقال إلى مراكز الإيواء المعدة مسبقًا والمؤقتة في مراكز إيواء النازحين التابعة لجمعية الهلال الأحمر الفلسطيني.
- الحفاظ على مراكز الإيواء التابعة لجمعية الهلال الأحمر الفلسطيني.
- تنسيق الخدمات المقدمة من قبل جمعية الهلال الأحمر الفلسطيني والمؤسسات الأخرى في مراكز إيواء النازحين التابعة للهلال الأحمر الفلسطيني.
- الانتقال إلى مراكز الإيواء المعدة مسبقًا والمؤقتة في مراكز إيواء النازحين داخليًا التابعة لجمعية الهلال الأحمر الفلسطيني.

الضفة الغربية			قطاع غزة			المؤشرات الرئيسية
السنة الثالثة	السنة الثانية	السنة الأولى	السنة الثالثة	السنة الثانية	السنة الأولى	
70%	70%	70%	70%	70%	70%	نسبة السكان المستهدفين الذين يعيشون في مراكز إيواء آمنة وكريمة
N/A	N/A	N/A	30	30	30	عدد مراكز إيواء النازحين التي تديرها جمعية الهلال الأحمر الفلسطيني
25,000	25,000	50,000	19,250	19,250	30,250	عدد الأشخاص الذين يمكنهم الوصول إلى مراكز إيواء أساسية وآمنة وكريمة





## 2.3: المياه والصرف الصحي والنظافة الصحية

306,000  
منتفع

## الضفة الغربية

**الهدف العام:** تقديم مياه شرب آمنة للأسر المتضررة والوصول إلى مرافق الصرف الصحي ومستلزمات النظافة.

## الاستجابة للطوارئ

- توزيع حقائب النظافة وحقائب الكرامة وجراكن المياه.
- القيام بحملات النظافة والتوعية.
- تدخل سريع لتوفير خدمات المياه والصرف الصحي الأساسية للأسر المتضررة في المناطق المتضررة.
- المياه والصرف الصحي والنظافة الصحية في المرافق الصحية التابعة لجمعية الهلال الأحمر الفلسطيني: صيانة وتأهيل المياه والصرف الصحي في المرافق والمقرات الصحية للهلال الأحمر الفلسطيني.
- توفير الكوادر البشرية اللازمة من الموظفين والمتطوعين.

## الجاهزية

- تجهيز ووضع مخزون من حقائب النظافة وحقائب الكرامة ومعدات وأدوات المياه والصرف الصحي والنظافة الصحية في مستودعات الهلال الأحمر الفلسطيني اللازمة للتدخل السريع.
- توفير إمدادات المياه بما في ذلك احتياطي المياه لمرافق جمعية الهلال الأحمر الفلسطيني.
- تجهيز المعدات لتركيب وحدات معالجة المياه.
- تجهيز المعدات لتركيب مرافق الصرف الصحي في حالات الطوارئ.
- إجراء تدريبات على خدمات المياه والصرف الصحي والنظافة الصحية للموظفين والمتطوعين ليكونوا مستعدين للتعبئة من خلال وحدات الاستجابة لحالات الطوارئ.
- ضمان توفير احتياطات المياه في المرافق الصحية.

612,750  
منتفعًا

## قطاع غزة

**الهدف العام:** توفير مياه شرب آمنة والوصول إلى مرافق الصرف الصحي الشاملة ومستلزمات النظافة للنازحين في مراكز إيواء النازحين داخليًا التابعة لجمعية الهلال الأحمر الفلسطيني.

## الاستجابة للطوارئ

- شراء وتخزين وتوزيع حقائب النظافة وحقائب الكرامة.
- القيام بحملة توعية بالنظافة.
- توفير إمدادات المياه الطارئة من خلال نقل المياه بالشاحنات والمياه المعبأة.
- توفير مصادر محمية لمياه الشرب من خلال محطات تحلية المياه ووحدات معالجة المياه.
- إقامة نقاط غسل اليدين وتوزيع خزانات المياه وجراكن المياه.
- القيام بحملات توعية حول المياه الآمنة.
- بناء وصيانة وإصلاح مرافق الصرف الصحي الطارئة.
- تشكيل إدارة الحمأة البرازية من خلال إزالة الحمأة.
- تركيب معقم الحمأة.
- توزيع براميل النفايات.
- دعم البلديات للرش الموضعي داخل الأماكن المغلقة وتوزيع مضخات المياه وصناديق النفايات.
- توفير الكوادر البشرية اللازمة من الموظفين والمتطوعين.

## فعاليات انتقالية

- الحفاظ على خدمات المياه والصرف الصحي والنظافة وتعزيزها في مراكز إيواء النازحين التابعة لجمعية الهلال الأحمر الفلسطيني.
- التنسيق مع الجهات الفاعلة في مجال المياه والصرف الصحي والنظافة لتوفير هذه الخدمات في المجتمعات.
- إعادة تأهيل وصيانة المياه والصرف الصحي في المرافق الصحية والمباني التابعة لجمعية الهلال الأحمر الفلسطيني.

الضفة الغربية			قطاع غزة			المؤشرات الرئيسية
السنة الثالثة	السنة الثانية	السنة الأولى	السنة الثالثة	السنة الثانية	السنة الأولى	
70%	70%		70%	70%	70%	نسبة السكان المستهدفين الذين يتمتعون بخدمات المياه والصرف الصحي والنظافة الصحية وسلوكيات النظافة الكافية
20,000	20,000		30,000	30,000	30,000	عدد الأسر المدعومة بحقائب النظافة وحقائب الكرامة
2,000	2,000		8,000	8,000	8,000	عدد الأشخاص المشاركين في الترويج للنظافة الصحية واستخدام المياه الآمن
N/A	N/A		250,425,000	250,425,000	250,425,000	عدد لترات المياه الآمنة التي وزعتها جمعية الهلال الأحمر الفلسطيني
N/A	N/A		5	10	20	عدد محطات تحلية المياه ووحدات معالجة المياه التي تم إنشاؤها
N/A	N/A		10,000	10,000	10,000	عدد الأشخاص الذين تمت مساعدتهم للوصول إلى مرافق صرف صحي المحسنة



167,184 منتفعا

### الضفة الغربية

**الهدف العام:** تعزيز صمود المجتمع من خلال نهج شامل يشمل الخدمات الصحية والاجتماعية.

#### الاستجابة للطوارئ

- الحفاظ على عمل لجان العمل المجتمعي واستدامته.
- تنفيذ برنامج الصحة المجتمعية والإسعافات الأولية.
- تزويد المجتمعات بالمواد اللازمة مثل حقائب الأطفال وحقائب النظافة وحقائب الكرامة وحقائب كبار السن ومواد الصحة المدرسية ومواد المعلومات والتعليم والتواصل.
- توفير خدمات برنامج الصحة المجتمعية الشاملة في حالات الطوارئ (على سبيل المثال برامج الزيارات المنزلية والتنظيف الصحي).
- توفير خدمات الإسعافات الأولية المجتمعية من خلال البؤر الطبية وتدخلات الإسعافات الأولية.
- تزويد فرق المجتمع بالإمدادات والمواد اللازمة لتدخلات الإسعافات الأولية وبرامج التنظيف الصحي.
- توفير الكوادر البشرية اللازمة من الموظفين والمتطوعين.

#### الجاهزية

- تعزيز قدرات لجان العمل المجتمعي والمجتمعات المحلية من خلال التدريب على برنامج الصحة المجتمعية والإسعافات الأولية والمستجيبين الأوائل وتعميم خدمات الهلال الأحمر الفلسطيني على مستوى المجتمع.
- تعزيز دور فروع وأقسام جمعية الهلال الأحمر الفلسطيني لتولي مسؤولية تنفيذ البرامج المجتمعية.
- التواصل والتنسيق مع المجتمعات والسلطات المحلية لتطوير خطط مجتمعية بالموارد والقدرات المتوفرة في المجتمعات المحلية.
- تزويد الفروع واللجان المجتمعية بمخزون كافٍ بناءً على احتياجات محددة.
- توسيع وزيادة المواقع والموظفين ولجان العمل المجتمعي.
- زيادة عدد البؤر الإسعافية إلى 60 بؤرة بالتنسيق مع البلديات المحلية.
- التنسيق مع السلطات المختصة بشأن نظام المراقبة المجتمعية.

1,015,000 منتفع

### قطاع غزة

**الهدف العام:** تعزيز صمود المجتمع من خلال نهج شامل يشمل الخدمات الصحية والاجتماعية.

#### الاستجابة للطوارئ

- توفير خدمات العمل المجتمعي من خلال تسجيل الحالات والتقييمات والمتابعات الطبية للمرضى المصابين بأمراض مزمنة وضحايا الإصابات والنساء الحوامل والأشخاص ذوي الاحتياجات الخاصة.
- توفير خدمات الإسعافات الأولية المجتمعية من خلال متطوعي الإسعافات الأولية.
- تنفيذ برنامج الصحة المجتمعية والإسعافات الأولية في مراكز الإيواء التابعة لجمعية الهلال الأحمر الفلسطيني.
- توزيع مواد المعلومات والتعليم والتواصل على المجتمعات المحلية.
- تدريب أفراد المجتمعات المحلية على الإسعافات الأولية.
- توزيع المساعدات الأساسية أثناء حملات التوعية.
- القيام بحملات التوعية في المجتمعات.
- تزويد فرق المجتمع بالمستلزمات والمواد اللازمة لتدخلات الإسعافات الأولية والبرامج التعليمية الصحية.
- توفير الكوادر البشرية اللازمة من الموظفين والمتطوعين.

#### فعاليات انتقالية

- الحفاظ على خدمات المياه والصرف الصحي والنظافة وتعزيزها في مراكز إيواء النازحين داخليًا التابعة لجمعية الهلال الأحمر الفلسطيني.
- التنسيق مع الجهات الفاعلة في مجال المياه والصرف الصحي والنظافة بشأن توفير هذه الخدمات في المجتمعات.
- إعادة تأهيل وصيانة المياه والصرف الصحي في المرافق الصحية والمباني التابعة لجمعية الهلال الأحمر الفلسطيني.

الضفة الغربية			قطاع غزة			المؤشرات الرئيسية
السنة الثالثة	السنة الثانية	السنة الأولى	السنة الثالثة	السنة الثانية	السنة الأولى	
55,728	55,728	55,728	200,000	150,000	100,000	عدد الأشخاص المشاركين في أنشطة الصحة المجتمعية



117,000  
منتفع

## الضفة الغربية

الهدف العام: ضمان وصول الأشخاص ذوي الإعاقة إلى خدمات الطوارئ.

### الاستجابة للطوارئ

- ضمان استمرارية الخدمات الأساسية في مراكز إعادة التأهيل النهارية ووحدات إعادة التأهيل في المناطق المتضررة من النزاع، بما في ذلك خدمات العلاج وإعادة التأهيل مثل العلاج الطبيعي والعلاج الوظيفي والعلاج السمعي والنطقي وخدمات التعليم الخاص للصم والأشخاص ذوي الإعاقات العقلية.
- إعادة التأهيل المجتمعي بما في ذلك الأنشطة التوعوية لإعلام المجتمعات بمراكز وخدمات إعادة التأهيل.
- الوصول إلى الأشخاص ذوي الإعاقات الجسدية والعقلية وكبار السن والمصابين في المجتمعات من خلال الزيارات المنزلية.
- توزيع أدوات المساعدة السمعية والبدنية.
- ضمان أن تكون جميع مرافق وبرامج جمعية الهلال الأحمر الفلسطيني شاملة لاحتياجات الأشخاص ذوي الإعاقة.
- ضمان حماية جميع المرافق والأشخاص الذين يصلون إلى مراكز جمعية الهلال الأحمر الفلسطيني وإعدادهم أثناء حالات الطوارئ.
- توفير الكوادر البشرية اللازمة من الموظفين والمتطوعين.

### الجاهزية

- إعداد فريق متعدد التخصصات من الموظفين والمتطوعين للانتشار في حالات الطوارئ.
- التنسيق مع الجهات المعنية لإنشاء نظام جمع البيانات لتسجيل المعلومات حول الأشخاص ذوي الإعاقات الجديدة والأشخاص المصابين الذين يحتاجون للمساعدة.
- القيام بحملات توعية حول إمكانية الوصول إلى المساعدة أثناء حالات الطوارئ للأشخاص ذوي الإعاقة وحول حقوقهم، بالإضافة إلى القيام بحملات في المجتمعات للكشف المبكر عن الإعاقة.
- إنشاء مركز إعادة تأهيل ميداني لمرضى الهلال الأحمر الفلسطيني.
- إجراء تدريب متخصص للتعامل مع الإصابات المرتبطة بالصدمات.
- توفير مخزون من الأجهزة المساعدة للأشخاص ذوي الإعاقة في المستودعات الفرعية.
- وضع خطة إخلاء لكل مركز إعادة تأهيل.
- توفير خط ساخن للأشخاص ذوي الإعاقة.
- وضع بروتوكولات لإعادة التأهيل في حالات الطوارئ.

25,000  
منتفع

## قطاع غزة

الهدف العام: ضمان وصول الأشخاص ذوي الإعاقة إلى خدمات الطوارئ.

### الاستجابة للطوارئ

- تقديم الخدمات في مركز إعادة التأهيل النهاري بما في ذلك خدمات إعادة التأهيل العلاجية: العلاج الطبيعي والعلاج الوظيفي والعلاج النطقي.
- الوصول إلى الأشخاص ذوي الإعاقات الجسدية والعقلية في المجتمعات من خلال زيارات المشاركة المجتمعية في مراكز الإيواء والمجتمعات المحلية.
- توزيع الأجهزة المساعدة.
- تنفيذ الأنشطة الترفيهية.
- تقديم خدمات التعليم في المدارس للأطفال ذوي الإعاقات السمعية والنطقية.
- تنفيذ أنشطة التوعية والتعليم للأشخاص ذوي الإعاقة وعائلاتهم حول كيفية التعايش مع الإعاقة أثناء الطوارئ وحملات التوعية مع العائلات والمجتمعات حول حقوق الأشخاص ذوي الإعاقة.
- التنسيق مع الأطراف الأخرى لتقديم خدمات تكميلية.
- ضمان شمول جميع برامج الهلال الأحمر الفلسطيني لاحتياجات الأشخاص ذوي الإعاقة.
- توفير الكوادر البشرية اللازمة من الموظفين والمتطوعين.

### انتقالية

- إعادة إنشاء وتجهيز 4 مراكز تأهيل نهارية.
- إعادة العمل بالتدريب المهني.
- شراء وحدة صيانة للأجهزة المساعدة التالفة.
- القيام بحملات تشخيصية في المجتمعات ومراكز الإيواء غير الرسمية.
- عقد دورات تدريبية متخصصة للموظفين والمتطوعين.
- استعادة نظام إدارة المعلومات.
- التنسيق مع السلطات لتحديث قاعدة البيانات للأشخاص ذوي الإعاقة.
- إجراء تدريب متخصص لموظفي الهلال الأحمر الفلسطيني حول التواصل مع الأشخاص ذوي الإعاقة بما في ذلك لغة الإشارة.
- تنمية القدرات لتلبية احتياجات الأجهزة الاصطناعية ودعم مبتوري الأطراف.

الضفة الغربية			قطاع غزة			المؤشرات الرئيسية
السنة الثالثة	السنة الثانية	السنة الأولى	السنة الثالثة	السنة الثانية	السنة الأولى	
35	35	35	5	5	5	عدد مراكز إعادة التأهيل النهارية
8,500	8,000	7,500	1,000	1,000	1,000	عدد الأشخاص الذين يرتادون مركز إعادة التأهيل النهاري
35,000	30,000	25,000	4,000	4,000	3,000	عدد الأشخاص الذين تم الوصول إليهم من خلال برنامج إعادة التأهيل المجتمعي
1,000	1,000	1,000	3,000	4,000	4,000	عدد الأشخاص الذين تم تزويدهم بأجهزة المساعدة التكنولوجية
75%	75%	70%	80%	80%	80%	نسبة مرضى إعادة التأهيل الذين أفادوا بتحسن في نوعية حياتهم/رفاههم

## 5. الفلسطينيون النازحون والمرضى الذين تم إجلاؤهم إلى مصر

تم إجلاء نحو 150,000 فلسطيني من قطاع غزة إلى مصر منذ بداية العملية العسكرية في قطاع غزة حتى شهر أيار 2024، والعديد منهم هم من النازحين لأسباب مرضية الذين يحتاجون إلى رعاية طبية متخصصة عاجلة، وقد رافق المرضى الآلاف من الأشخاص بالإضافة إلى أولئك الذين فروا من العدوان خوفاً على حياتهم وحياة أحبائهم. ومن المتوقع أن يتم إجلاء عدد كبير من الفلسطينيين الذين يحتاجون إلى مساعدة طبية إلى مصر إذا ما تم فتح الحدود معها، فمعظم النازحين استنفذوا مدخراتهم ومواردهم لعيش حياة كريمة، وهم بحاجة إلى مساعدة إنسانية؛ كما أن العديد من المرضى النازحين بحاجة إلى رعاية طبية ومتابعة لا يستطيعون تحمل تكاليفها فضلاً عن الدعم الاجتماعي، وقد قدم مستشفى فلسطين التابع لجمعية الهلال الأحمر الفلسطيني في القاهرة الرعاية الطبية تاريخياً للفلسطينيين المقيمين في القاهرة وللمرضى الذين تم إجلاؤهم من قطاع غزة أثناء الحروب وللمجتمع المحلي؛ وقد أصبح في الآونة الأخيرة فرع جمعية الهلال الأحمر الفلسطيني في مصر مركزاً لأهالي قطاع غزة الذين يحتاجون إلى الرعاية أو المساعدة، كما قامت جمعية الهلال الأحمر الفلسطيني بإعداد وتحديث مستشفى فلسطين للمساعدة في تقديم الرعاية الطبية والخدمات الاجتماعية للفلسطينيين النازحين إلى مصر.



### استجابة الهلال الأحمر الفلسطيني في مصر عبر مستشفى فلسطين

500,000 منتفع

- التجديد الشامل وتحديث مستشفى فلسطين، بما في ذلك نظام مكافحة الحرائق ورقمنة نظام البيانات.
- توسيع الخدمات الطبية عبر مستشفى فلسطين للأشخاص الذين تم إجلاؤهم من قطاع غزة وعائلاتهم.
- تعزيز فعالية الخدمات الصحية وتعيين الموظفين لتقديم الدعم الطبي الطارئ للفلسطينيين الذين تم إجلاؤهم من قطاع غزة.
- توفير خدمات الدعم النفسي والاجتماعي للغزيين المتضررين من العدوان من خلال مستشفى فلسطين.
- توفير المساعدة لتغطية النفقات المتعلقة بالصحة.
- ضمان مخزون الأدوية والمعدات الطبية والإمدادات والمواد الاستهلاكية.
- تعيين الكوادر الطبية النازحة من قطاع غزة لتقديم الخدمات الطبية.

### استجابة جمعية الهلال الأحمر الفلسطيني في مصر من خلال أنشطة التنسيق:

- دعم تنسيق عمليات الإجراء الطبي للمصابين من قطاع غزة إلى مصر.
- دعم المساعدات الإغاثية لقطاع غزة من خلال معبر رفح.

## 6. تأثير النزاع على اللاجئين الفلسطينيين في لبنان

تشير التقديرات إلى أن نحو 250 ألف فلسطيني يعيشون في لبنان، وقد تسببت عمليات إطلاق النار المتبادلة والأعمال العدائية في لبنان في وقوع وفيات وإصابات ونزوح وفقدان سبل العيش وانعدام الأمن الاجتماعي والاقتصادي للأشخاص الذين يعيشون في مناطق النزاع؛ وقد تأثرت الخدمات وتفاقت نقاط الضعف القائمة لدى المجتمعات الفلسطينية، كما أدى العبء العاطفي الناجم عن مشاهدة العنف والنزوح في قطاع غزة والذي أثر في الأقارب والزلاء الفلسطينيين ما أدى إلى القلق والخوف بين اللاجئين الفلسطينيين فضلاً عن الشكوك والمخاوف بشأن خطر نشوب نزاع إقليمي محتمل.

### استعداد واستجابة جمعية الهلال الأحمر الفلسطيني في لبنان :



45,000 منتفع

### العيادات

- ضمان الوصول إلى الرعاية الصحية وخدمات الطوارئ من خلال 4 عيادات بما فيها الصحة الإنجابية والأمراض المعدية وغير المعدية والطب الباطني والطوارئ والتطعيم.
- تخزين ووضع الزي الرسمي ومعدات الحماية والأدوية والمعدات الطبية والإمدادات في المستودعات الفرعية.
- تعزيز قدرات الموظفين والمتطوعين في الاستجابة لحالات الطوارئ من خلال التدريب على دعم الحياة الأساسي ودعم الحياة القلبي المتقدم والصدمة ودعم حياة للأطفال.
- توفير الكوادر البشرية اللازمة من الموظفين والمتطوعين.



105,000 منتفع

## تعزيز صمود المجتمعات

- تعزيز قدرة لجان العمل المجتمعي على دعم المجتمعات أثناء حالات الطوارئ.
- تنفيذ برنامج الصحة المجتمعية والإسعافات الأولية في حالات الطوارئ في 6 مراكز إيواء بما في ذلك حملات التوعية والزيارات المنزلية والتثقيف الصحي.
- توفير خدمات الإسعافات الأولية وتوزيع حقائب الإسعافات الأولية.
- تزويد المجتمعات بالمواد اللازمة مثل حقائب النظافة وحقائب الكرامة ومواد عن المعلومات والتعليم والتواصل.
- توفير وتخزين وتحديد مواقع الإمدادات والمواد اللازمة لتدخلات الإسعافات الأولية والصحة المجتمعية في حالات الطوارئ.
- توفير الكوادر البشرية اللازمة من الموظفين والمتطوعين.



50,000 منتفع

## المستشفيات

- تعزيز قدرة 6 مستشفيات تابعة لجمعية الهلال الأحمر الفلسطيني/لبنان على تقديم خدمات الرعاية الصحية أثناء حالات الطوارئ.
- تجهيز مستودع فرعي وتركيب مولد كهربائي في مستشفى صغد في مخيم البداوي في شمال لبنان.
- تخزين وتوزيع الأدوية والمعدات والإمدادات الطبية ومعدات الحماية للموظفين.
- التنسيق مع الصليب الأحمر اللبناني لإرسال وتنسيق خدمات الطوارئ الطبية في حالة التصعيد الأمني.



150,000 منتفع

## الصحة النفسية والدعم النفسي الاجتماعي

- توفير الرعاية للموظفين والمتطوعين من خلال تقديم ورش عمل لإدارة الإجهاد وتنفيذ أنشطة ترفيهية.
- دعم أسر الموظفين والمتطوعين من خلال الجلسات الجماعية لدعم الأقران للأطفال وجلسات التعليم النفسي للبالغين.
- توفير الإسعافات الأولية النفسية وإحالات إلى الخدمات المتخصصة.
- توزيع حقائب الصحة النفسية والدعم النفسي الاجتماعي.
- تنفيذ أنشطة الصحة النفسية والدعم النفسي الاجتماعي الموجهة للأطفال ومقدمي الرعاية وكبار السن والشباب للتعامل مع حالات الطوارئ.
- تنفيذ أنشطة مستهدفة وأيام مفتوحة.
- تنسيق الأيام المفتوحة والأنشطة المجتمعية للأشخاص المتضررين من حالات الطوارئ. التأكد من تدريب جميع الموظفين والمتطوعين على الإسعافات الأولية النفسية.
- توفير الكوادر البشرية اللازمة من الموظفين والمتطوعين.

## 7. تأثير النزاع على اللاجئين الفلسطينيين في سورية

اندلاع وتصاعد العدوان في قطاع غزة وتوسع النزاع في لبنان أثر بشكل كبير على سورية من جهة نزوح السكان، خاصة أولئك الذين يعيشون في مناطق قد تتأثر بتصاعد العدوان، ويركز الهلال الأحمر الفلسطيني في سورية على تعزيز الجاهزية والاستعداد للاستجابة في حال امتداد الحرب إلى سورية أو نزوح الفلسطينيين من لبنان إلى سورية من خلال توفير الاحتياجات الأساسية للمأوى والغذاء والمواد غير الغذائية، بالإضافة إلى نشر فرق إدارة الكوارث والفرق الطبية وفرق الدعم النفسي والاجتماعي.

### استعداد واستجابة جمعية الهلال الأحمر الفلسطيني في سورية:



360,000 منتفع

## العيادات

- ضمان الوصول إلى خدمات الرعاية الصحية والطوارئ من خلال 13 عيادة.
- توفير المعدات والأدوية والإمدادات الأساسية لدعم خدمات الرعاية الصحية الأولية أثناء حالات الطوارئ.
- ضمان توفير المخزون في المستودعات من الأدوية والمواد الاستهلاكية والإمدادات الأساسية والوقود وتفعيل إدارة المخزون.
- توفير خدمات العيادات المتنقلة في المناطق التي تفتقر إلى خدمات الرعاية الصحية الأولية وفي أثناء حالات الطوارئ.
- توفير الكوادر البشرية اللازمة من الموظفين والمتطوعين.



45,000 منافع

- تعزيز تقديم خدمات الدعم المعيشي والطبي عبر تحديث البيانات بشكل مستمر للفئات المستضعفة وتقييم الأولويات بما يتماشى مع القدرات المالية والفنية لجمعية الهلال الأحمر الفلسطيني.
- القيام بحملات توعية في المجتمعات.
- تنفيذ برنامج الصحة المجتمعية والإسعافات الأولية داخل المخيمات الفلسطينية في سورية.
- تعزيز المبادرات المجتمعية بالشراكة مع المجتمع المحلي وبناءً على اهتماماته وخياراته واحتياجاته.
- تعزيز جاهزية مراكز الهلال الأحمر الفلسطيني عبر تزويدها بمواد ومعدات صحية طارئة ومجموعات إسعافات أولية مجتمعية.
- تنسيق وتأهيل لجان المجتمع المحلي في المجتمعات الفلسطينية لتعزيز دورها في الصحة المجتمعية والإسعافات الأولية المجتمعية.
- توفير الكوادر البشرية اللازمة من الموظفين والمتطوعين.

## المستشفيات



585,000 منافع

- تعزيز قدرة مستشفيات تابعين لجمعية الهلال الأحمر الفلسطيني/سورية (مستشفى يافا وبيسان) على تقديم الرعاية الثانوية أثناء حالات الطوارئ.
- توفير خدمات الإحالات وخدمات ما قبل الدخول إلى المستشفى من خلال سيارتي إسعاف.
- تخزين الأدوية والمعدات الطبية والإمدادات ومعدات الحماية للموظفين.
- توفير الكوادر البشرية اللازمة من الموظفين والمتطوعين.



105,000 منافع

## الصحة النفسية والدعم النفسي الاجتماعي

- توفير الرعاية للموظفين والمتطوعين عبر الجلسات الجماعية لدعم الأقران.
- تقديم خدمات إدارة الحالة والاستشارة الفردية والعائلية.
- إجراء تدريبات الدعم النفسي والاجتماعي للأطفال والمراهقين ومقدمي الرعاية والشباب.
- تنفيذ أنشطة مستهدفة وأيام مفتوحة.
- تنفيذ أنشطة الصحة النفسية والاجتماعية الموجهة (الأطفال المتضررون من النزاعات المسلحة) مع الأطفال في مخيمات الرمل والنيرب وحندرات.
- ضمان حصول الموظفين والمتطوعين على تدريب الإسعافات الأولية النفسية وتدريب الدعم النفسي والاجتماعي.
- توفير الكوادر البشرية اللازمة من الموظفين والمتطوعين.



200,000 منافع

## الاستجابة للطوارئ والكوارث

- ضمان توفر مخزون في المستودعات من الأدوية والمواد الاستهلاكية والمستلزمات الأساسية والوقود وتفعيل إدارة المخزون للاستجابة لحالات الطوارئ والكوارث.
- رفع جاهزية مراكز الهلال الأحمر الفلسطيني ولجان المجتمع المحلي بتزويدها بالمواد والمعدات الصحية الطارئة وأدوات الإسعافات الأولية لتفعيل دورها في حالة الطوارئ.
- ضمان تدريب الموظفين والمتطوعين على الإسعافات الأولية النفسية في حالات الكوارث والطوارئ.
- إعداد فريق دعم صحي ونفسي واجتماعي لدعم حالات الطوارئ والكوارث.
- ضمان استعداد فرق الكوارث والطوارئ.
- ضمان توفر لوازم مراكز الإيواء.
- تعزيز أنظمة إدارة المعلومات لتحديد الاحتياجات والأعداد المطلوبة للمتضررين من الكوارث وحالات الطوارئ من الإمدادات الطبية وإمدادات المأوى والغذاء والملابس ومستلزمات النظافة.
- دعم قسم الطوارئ بمعدات الإغاثة.



ستخصص جمعية الهلال الأحمر الفلسطيني الموارد وتنظم عملياتها الداخلية لضمان تنفيذ الخطة بشكل سليم وفعال وفي الوقت المحدد.

### الخدمات اللوجستية

تعمل جمعية الهلال الأحمر الفلسطيني بشكل مباشر مع فريق الخدمات اللوجستية عبر عمليات الاستجابة لحالات الطوارئ إلى جانب الشركاء الميدانيين في قطاع غزة. كما تُعزز الجمعية فرقها للقيام بإدارة الحجم الكبير من عمليات التوزيع على النازحين دون أي تأخير، بالإضافة إلى أنها تولي أهمية كبيرة للحاجة إلى شراء وتخزين وتحضير ونقل المواد الإغاثية والطبية في الضفة الغربية لتكون جاهزة لإيصالها إلى قطاع غزة في أي لحظة.

وتهدف الجمعية إلى تعزيز التنسيق مع جمعية الهلال الأحمر الأردني وجمعية الهلال الأحمر المصري واللجنة الدولية للصليب الأحمر بدعم من الاتحاد الدولي لجمعيات الصليب الأحمر والهلال الأحمر لإنشاء وسائل إمداد فعالة وكفؤة عبر تبادل المعلومات الدقيقة والمحدثة في الوقت المناسب، بما يشمل تفاصيل الشحنات المستلمة وحالة التخزين وتفصيل التسليم.

### الموارد البشرية: الموظفون والمتطوعون

تسلط استراتيجية جمعية الهلال الأحمر الفلسطيني لفترة (2025-2027) الضوء على الموارد البشرية باعتبارها أولوية مهمة وأساسية أثناء الاستعداد، وكذلك خلال الاستجابة لحالات الطوارئ عبر الاستخدام الفعال وتطوير الفرق لتحقيق الأهداف المستهدفة والاستجابة للسيناريوهات المختلفة؛ وبالتالي سيتم إعادة توزيع الموارد البشرية الحالية والتوظيف الجديد لتلبية الاحتياجات المتزايدة، وسيتم تنفيذ عملية تعيين الموظفين والمتطوعين الجدد بطريقة شفافة ووفقاً للمبادئ التوجيهية الداخلية لجمعية الهلال الأحمر الفلسطيني والمعتمدة من قبل المكتب التنفيذي، كما سيتعين على جمعية الهلال الأحمر الفلسطيني تعويض أي نقص في المساهمات من قبل الصندوق الوطني الفلسطيني لدفع رواتب الموظفين.

### الاتصالات وتكنولوجيا المعلومات

ستعمل جمعية الهلال الأحمر الفلسطيني على دعم تنفيذ الخطة من خلال توفير أنظمة وحلول بديلة للاتصالات وتكنولوجيا المعلومات خلال الاستجابة لحالات الطوارئ مثل (الشريحة الإلكترونية والهواتف التي تعتمد على الأقمار الاصطناعية والأنظمة المستندة إلى السحابة)، كما تعمل الجمعية بنشاط واجتهاد على استعادة وتحسين البنية التحتية والأنظمة الخاصة بالاتصالات وتكنولوجيا المعلومات في المواقع المتضررة عن طريق استبدال الأنظمة والمعدات التالفة والمفقودة مثل (أجهزة الاتصالات اللاسلكية ذات التردد العالي جداً والخوادم وأجهزة الكمبيوتر والطابعات وغيرها) خلال الفترة الانتقالية؛ وسيتم توفير الأنظمة السحابية لضمان أمن وخصوصية المعلومات الحساسة، إذ تخضع عمليات شراء تكنولوجيا المعلومات في الجمعية لسياسات الشراء الخاصة بالمنظمة لضمان الشفافية والعدالة والكفاءة، وستظل خطة دعم تكنولوجيا المعلومات مرنة وقابلة للتطوير بحيث تتكيف مع المتطلبات المتغيرة لعمليات الاستجابة لحالات الطوارئ حسب الحاجة.

### الرؤية والتواصل العام

توفر جمعية الهلال الأحمر الفلسطيني معلومات محدثة حول أنشطتها مع التركيز بشكل خاص على الوضع الإنساني الكارثي في قطاع غزة، وتعد باستمرار تقارير محدثة حول عمليات الاستجابة لحالات الطوارئ وتطور الوضع الإنساني في الأرض الفلسطينية المحتلة وتوزعها على الشركاء المحليين والإقليميين والدوليين، وفي هذا الصدد تستخدم الجمعية وسائل الإعلام التقليدية ووسائل التواصل الاجتماعي وموقعها الإلكتروني للتواصل مع الجمهور، كما سيتم تطوير محتوى مكتوب ومرئي ومسموع لتسليط الضوء على قيم الجمعية وتدخلات الموظفين والمتطوعين في الميدان بالإضافة إلى التحديات والعقبات التي تواجههم.

تلتزم جمعية الهلال الأحمر الفلسطيني بضمان تطبيق تداير الجودة والمساءلة دائماً في عملياتها داخل الجمعية الوطنية، وخصوصاً ضمن خطة الطوارئ الرئيسية. وفي سياق هذا الأمر سيتم وضع العديد من الأولويات للاستجابة:

**الأداء وضمان الجودة:** سيتم دمج الأداء وضمان الجودة في جميع أنحاء خطة الطوارئ الرئيسية، وسيتم ضمان التكامل بين إدارة المعلومات ومراقبة النتائج والتقييم وإدارة المخاطر والمشاركة المجتمعية لتحقيق برمجة عالية الجودة والمساءلة تجاه المجتمعات.

**إنشاء نظام مراقبة فعال:** ستُنشئ جمعية الهلال الأحمر الفلسطيني نظام مراقبة فعال وعملي للتأكد من تحديد المؤشرات العملية والتحقق منها وتوثيقها وتوصيلها إلى وحدات جمعية الهلال الأحمر الفلسطيني والشركاء المعنيين والجمهور عند الاقتضاء.

### التفاعل المجتمعي والمساءلة

ستعمل جمعية الهلال الأحمر الفلسطيني بشكل وثيق مع أقسام ووحدات البرنامج لضمان تنفيذ الإجراءات المتعلقة بالتفاعل المجتمعي والمساءلة أثناء عمليات الاستجابة لحالات الطوارئ، وسيتم تطوير معايير الاختيار بالتشاور مع الأشخاص المتضررين داخل المجتمعات المستهدفة بما في ذلك الفئات المختلفة من الجنسين ومشاركتها على نطاق واسع. وتهدف الجمعية إلى فهم شامل للاحتياجات والأولويات والسياق المحلي مع توفير وسائل للعمل عن قرب مع الأشخاص المتضررين من خلال دمج المشاركة المجتمعية الهادفة والتواصل في الوقت المناسب وبشفافية بالإضافة إلى آليات التغذية الراجعة لضمان تحقيق استجابة فعالة.

### الحماية والنوع الاجتماعي والإدماج

سيتم دمج تقييم وتحليل الحماية والنوع الاجتماعي والإدماج في جميع التقييمات الجارية للاحتياجات والاستجابات مع تحديد الأشخاص الأكثر تضرراً وضمان إدماجهم وتغطيتهم وإعطائهم الأولوية ضمن عمليات الاستجابة لحالات الطوارئ؛ وبالتزامن مع معايير الحد الأدنى للحماية والنوع الاجتماعي والإدماج ستُنفذ جميع الأنشطة لضمان توفير الخدمات للجميع، وستضمن الجمعية مراعاة الكرامة وحرية الوصول والمشاركة والسلامة في استجابة آمنة وشاملة من خلال تعزيز قدرات الحماية والنوع الاجتماعي والإدماج وإدماج الحماية والنوع الاجتماعي والإدماج وآليات الحماية في القطاعات الفنية ذات الصلة وتعزيز خدمات الحماية.

### التقارير:

يشارك الهلال الأحمر الفلسطيني التقارير مع الشركاء والمانحين في الوقت المناسب، ويتضمن ذلك التقارير الآتية:

- سيتم مشاركة جدول تعبئة موارد الاستجابة لحالات الطوارئ على أساس شهري.
- سيتم مشاركة التقرير السري للاستجابة للطوارئ على أساس ربع سنوي، في اليوم الخامس عشر من الشهر التالي لكل ربع.
- سيتم توزيع تقرير التدقيق السنوي بين الشركاء المعنيين بعد 3 أشهر من نهاية السنة التقويمية.

الميزانية الإجمالية	الأولويات
211,121,800	1. الصحة
136,393,000	2. إدارة الكوارث والطوارئ
9,027,450	3. تعزيز صمود المجتمع
10,781,000	4. إعادة التأهيل
14,405,000	5. الفلسطينيون النازحون والمرضى الذين تم إجلاؤهم إلى مصر
9,000,000	6. تأثير النزاع على لاجئي فلسطين في لبنان
4,664,600	7. تأثير النزاع على لاجئي فلسطين في سورية
18,862,000	8. إدارة الخدمات والعمليات
414,254,850	مجموع التكاليف المباشرة
28,997,840	التكاليف الإدارية (7%)
75,000	التدقيق
443,327,690	الميزانية الإجمالية بالدولار الأمريكي

## معلومات التواصل:

للمزيد من المعلومات يرجى التواصل مع:

إدارة جمعية الهلال الأحمر الفلسطيني  
البريد الإلكتروني: [info@palestinerccs.org](mailto:info@palestinerccs.org)  
هاتف: 3303-00970 (2) 2978520 - تحويلة

## تفاصيل الحساب البنكي والتبرع عبر الإنترنت

### الحساب البنكي للتبرعات بالشاقل

اسم المستفيد: جمعية الهلال الأحمر الفلسطيني  
البنك: بنك فلسطين  
رقم البنك: 89  
الفرع: المصيون  
رقم الفرع: 471  
رقم حساب المستفيد: 601437  
رقم الحساب المصرفي الدولي:  
PS71PALS047106014370993000000  
رمز السويفت: PALS22  
البنك الوسيط لعملة الشاقل:  
بنك هبوعليم  
اسرائيل  
رمز السويفت: POALILIT

### الحساب البنكي للتبرعات بالدولار الأمريكي

اسم المستفيد: جمعية الهلال الأحمر الفلسطيني  
البنك: بنك فلسطين  
رقم البنك: 89  
الفرع: المصيون  
رقم الفرع: 471  
رقم حساب المستفيد: 601437  
رقم الحساب المصرفي الدولي:  
PS86PALS047106014370013000000  
رمز السويفت: PALS22  
البنك الوسيط لعملة الدولار الأمريكي:  
ستي بنك N.A  
الولايات المتحدة الأمريكية  
رمز السويفت: CITIUS33

### بنك سانتاندر

مدينة سانتاندير ، إسبانيا  
رمز السويفت: BSCHESMM

### إنتيسا سان باولو

مدينة تورينو، إيطاليا  
رمز السويفت: BCITITMM

### بنك كي بي سي

بروكسل، بلجيكا  
رمز السويفت: KREDBEBB

### الحساب البنكي للتبرعات باليورو

اسم المستفيد: جمعية الهلال الأحمر الفلسطيني  
البنك: بنك فلسطين  
رقم البنك: 89  
الفرع: المصيون  
رقم الفرع: 471  
رقم حساب المستفيد: 601437  
رقم الحساب المصرفي الدولي:  
PS91PALS047106014370333000000  
رمز السويفت: PALS22  
البنك الوسيط لعملة اليورو:

للتبرع عبر الإنترنت، يرجى استخدام الرابط التالي:

<https://www.palestinerccs.org/en/Donation>