

# تقرير الإستجابة الإنسانية

الهلال الأحمر الفلسطيني

2024\7\10 - 2024\7\1

الوضع العام في فروع الجمعية  
في قطاع غزة

2024\7\10 - 2024\7\1

# محافظة رفح

- فرع الجمعية في رفح و جميع مرافقه، متوقفين عن العمل منذ نصف شهر أيار بعد العملية العسكرية البرية التي قام بها قوات الاحتلال.
- مع تواصل القصف الاسرائيلي على محافظة رفح، تم توزيع الاسعاف والطوارئ على نقطتين: الاولى في مستشفى اللجنة الدولية للصليب الاحمر الميداني، والمستشفى البريطاني الميداني.
- توقف الخدمات الطبية في كل النقاط الطبية التي اقامتها سابقاً الجمعية في المحافظة جراء القصف الكثيف والنقاط هي (النصر، العطار، المنتزه، تل السلطان).
- حالياً، يوجد مخيمان للنازحين في مواصي رفح (سماي غرب المواصي).
- منع دخول شاحنات المساعدات الإغاثية للقطاع بسبب إغلاق وسيطرة الإحتلال على معبر رفح.

## محافظة خانيونس

- أعادت الجمعية تفعيل العمل في كل أقسام المستشفى وبخاصة قسم العيون، والجراحة وقسم العظام، والولادة في مستشفى الأمل التابع للجمعية في خانيونس. وتم إجراء 1082 عملية جراحية مختلفة خلال الفترة من 2024\4\30-2024\6\20 عملية جراحية مختلفة خلال الفترة من 2024\4\30-2024\6\20.

### خدمات الجمعية في المحافظة:

- إعادة تفعيل خدمات الإسعاف والطوارئ بتاريخ 2024\5\19.
- 12 مخيماً للنازحين.
- 3 مراكز للرعاية الأولية الطبية.
- نقطتان طبيتان.
- مستشفى القدس الميداني
- المستشفى الكويتي الميداني
- توزيع المواد الإغاثية توقف بسبب إغلاق معبر رفح.

## المحافظة الوسطى

### تعمل الجمعية على:

- تقديم خدمات الإسعاف والطوارئ على مدار 24/7.
- توقف خدمات الإغاثة بسبب إغلاق معبر رفح.
- تقديم الرعاية الطبية الأولية في عيادة الفرع.
- إستضافة 30 عائلة نازحة في فرع الجمعية.
- إقامة مخيمين للنازحين.
- وجاري العمل على تجهيز 3 مخيمات للايواء.
- إقامة 5 نقاط طبية.

## محافظة غزة

لازال طاقم الهلال يعمل على  
تقييم وضع فرع غزة ومرافقه  
المتعددة ومنها مركز الإسعاف،  
ومستشفى القدس من أجل وضع  
خطة لإعادة تفعيل تقديم  
الخدمات الطبية والإنسانية في  
المحافظة بعد توقف لأكثر من 8  
شهور منذ  
2023\11\14

## محافظة شمال غزة

- جاري العمل على إعادة إفتتاح فرع المحافظة ومرافقها لتفعيل تقديم الخدمات الطبية والإنسانية.
- إعادة العمل في النقطة الطبية المتقدمة في جباليا بعد توقفها لأيام معدودة بسبب كثافة القصف الإسرائيلي في محيطها.

تقدم جمعية الهلال الأحمر الفلسطيني خدمات الإسعاف والطوارئ لأهالي قطاع غزة ومحافظةه الشمالية من خلال:

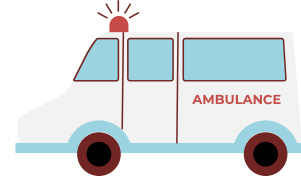
- 5 سيارات إسعاف
- 13 ضابط إسعاف
- 12 متطوعاً (مستجيب أول)

بالتعاون مع منظمة الصحة العالمية، نجحت الجمعية في إدخال 5 سيارات إسعاف مع طواقمهم، لتقديم خدمات الإسعاف الأولي في محافظتي غزة وشمال غزة بتاريخ 2024\5\27.

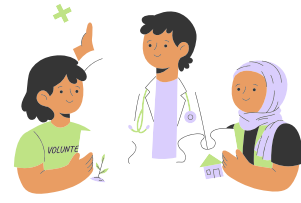
# التدخلات الإنسانية في قطاع غزة

خلال الفترة من  
2024\7\10 - 2023\10\7  
قدمت الجمعية الخدمات التالية:

- الإسعاف والطوارئ
- الصحة المجتمعية والتوعية المجتمعية
- الدعم النفس الإجتماعي
- التأهيل وتنمية القدرات



تعاملت طواقم الجمعية مع (22,308) جريحاً و(7,071) شهيداً. كما قدمت خدمات الاسعاف والطوارئ لنحو (50,148) حالة مرضية وطارئة.



قدمت خدمات مجتمعية صحية وخدمات توعوية لنحو (345,990) شخصاً.



قدمت الطواقم خدمات الدعم النفس الإجتماعي لنحو 94,821



قدمت طواقم الجمعية خدمات التأهيل لنحو (4,150) شخصاً، واستفاد منهم نحو 600 شخصاً من الأدوات المساعدة.

تقدم طواقم الجمعية هذه الخدمات في مخيمات الإيواء والنقاط الطبية التابعة للجمعية، بالإضافة لمراكز الإيواء التابعة للأونروا



# العيادات والنقاط الطبية

- **في محافظة غزة**، تم افتتاح ثلاث نقاط طبية (الشجاعية، الصبرة، السحابة) خلال الأسبوع الأخير من شهر حزيران، لتقديم الخدمات الطبية لآلاف الفلسطينيين. ولسوء الحظ، بتاريخ 2024\7\8، تم اخراج هذه النقاط الطبية الثلاث عن الخدمة، بسبب أوامر الإخلاء القسري التي أصدرها الاحتلال الاسرائيلي في بعض أحياء مدينة غزة.
- **في محافظة شمال غزة**، تعمل النقطة الطبية في جباليا لتقديم الخدمات الطبية.
- **في المحافظة الوسطى**، تُدير الجمعية عيادة واحدة وخمس نقاط طبية (نقطة النصيرات الطبية، نقطة البصة الطبية، نقطة الزوايدة،، نقطة الصوراحة، نقطة البريج).
- **في محافظة خانيونس**، تُدير الجمعية ثلاث عيادات (الأمل، المواصي، معان) ونقطتين طبيتين (نقطة القرارة الطبية، ونقطة بني سهيلة الطبية).
- **في محافظة رفح**، تم اغلاق جميع النقاط الطبية بعد العملية العسكرية البرية التي بدأت في شهر أيار.

لغاية تاريخ 2024\7\10، بلغ عدد المستفيدين 371,360



# المستشفيات الميدانية في خانيونس

نقطة القدس الطبية: تم نقل النقطة الطبية إلى منطقة المواصي بخانيونس حيث يتواجد فيه الآلاف من النازحين من رفح بعد العملية العسكرية البرية. تم تعزيز النقطة الطبية لتصبح مستشفى ميداني يحتوي على 24 سريراً طبياً لتقديم الخدمة الطبية للسكان والنازحين في المنطقة.

يقدم المستشفى الميداني جميع الخدمات الطبية باستثناء خدمات الأشعة السينية والعمليات الجراحية المتخصصة التي يتم تحويلها إلى مستشفى الأمل التابع للجمعية.

المستشفى الكويتي الميداني: تم إنشاؤه بحي الأمل في مدينة خانيونس بسعة 32 سريراً. وهو مجهز بالكامل بدعم من الهلال الأحمر الكويتي.



تدير الجمعية (16) مخيماً لإيواء العائلات النازحة في مناطق مختلفة من القطاع.

## التدخلات الإنسانية في قطاع غزة 2023\10\7 - 2024\7\10

- أعادت الجمعية توزيع مخيمات الناحين التابعة لها في مناطق جديدة جراء القصف العنيف الذي تتعرض له منطقة جنوب قطاع غزة.
- تقوم الجمعية بإنشاء ثلاثة مخيمات إضافية للنازحين في المحافظة الوسطى.

| عدد الأفراد | عدد العائلات |                |
|-------------|--------------|----------------|
| 759         | 113          | دير البلح<br>2 |
| 5,647       | 1,084        | خانيونس<br>12  |
| 802         | 139          | رفح<br>2       |

# توزيع المواد الإغاثية

توقفت عملية توزيع المواد الإغاثية منذ تاريخ 2024\5\7 بسبب إغلاق معبر رفح البري الذي يعتبر المنفذ الرئيسي لدخول المساعدات الإنسانية لقطاع غزة.

يعتبر دخول المساعدات الإنسانية عبر معبر كرم أبو سالم ليس سهلاً بسبب القيود الإسرائيلية، التأخير عند الحواجز، الطرق المدمرة، والذخائر غير المنفجرة ونقص الوقود.

تدخل المساعدات الإنسانية إلى شمال القطاع عبر الممر الأردني بالتنسيق مع الهلال الأحمر الأردني.

# توزيع المواد الإغاثية

2024\7\10 - 2023\10\7

• منذ 7 من تشرين أول 2023، ولغاية فترة إعداد التقرير، وزعت مساعدات إغاثية لنحو (295,726) عائلة تتكون من (1,812,228) فرداً متواجدين في مخيمات النزوح والمقار التابعة للجمعية ومراكز الإيواء التابعة للأونروا.

• وتشمل هذه المساعدات الإغاثية الطارئة طروداً غذائية، وخيم، وأغطية وفرشات ومياه ومواد نظافة وأدوات مطبخ وغيرها.

التدخلات الإنسانية  
في الضفة الغربية  
2024\7\10- 2024\7\1

خلال فترة إعداد التقرير ، تعاملت طواقم الجمعية مع 6 شهداء، وقدمت خدمات الإسعاف والطوارئ لـ (85) جريحاً موزعة في الشكل المحاذي:



## قرية دوما- محافظة نابلس:

- في أعقاب هدم قوات الاحتلال الاسرائيلي لمنزل واحد في القرية بتاريخ 2024\7\3، أجرت الجمعية تقييماً لعائلة واحدة تضم خمسة أفراد، بالتنسيق مع اللجنة الدولي للصليب الأحمر، وقدمت لهم مواد إغاثية تحتوي على: طرود نظافة، طرود كرامة نسائية، أغطية، شوادر وفرشات.

## خربة طانا - محافظة نابلس:

- في أعقاب هدم قوات الاحتلال لثلاث مباني سكنية في الثالث من حزيران، أجرت الجمعية بالتعاون مع اللجنة الدولية للصليب الأحمر تقييماً لثلاث عائلات متضررة، تضم 17 فرداً، ووزعت عليهم مواد إغاثية شملت طرود نظافة، طرود كرامة نسائية، أغطية، فرشات، شوادر، عبوات مياه.

## قرية الناصرية - محافظة نابلس:

- في أعقاب اعتداءات المستوطنين على القرية بتاريخ 2024\7\8، أجرت الجمعية بالتعاون مع اللجنة الدولية للصليب الأحمر، تقييماً سريعاً لعائلة واحدة تضم 6 أفراد احترقت منازلهم من قبل المستوطنين، ووزعت طواقم الاغاثة على العائلات المتضررة مواد إغاثية شملت طرود نظافة، طرود كرامة نسائية، أغطية، أدوات مطبخ، فرشات، شوادر.

**الإنتهاكات ضد الجمعية  
في الأرض الفلسطينية المحتلة  
2024\7\10 - 2023\10\7**



يشكل الإستهداف المباشر للمهام الطبية في الجمعية إنتهاكاً وخرقاً واضحاً لبنود القانون الدولي، ولاسيما إتفاقيات جنيف التي تنص على حماية وإحترام وتسهيل عملِ وحركة المهام الطبية من طواقم وسيارات ومراكز ومستشفيات الجمعية الحاملة لشارة الهلال الأحمر المعتمدة دولياً والمحمية.

## قطاع غزة

موظفون ومتطوعون استشهدوا: 19

مصابون من كوادر ومتطوعين: 36

معتقلون من كوادر ومتطوعين: 3

إعتداء على مباني ومرافق الجمعية: 53

مركبات إسعاف خارج الخدمة: 26

أضرار لحقت مركبات الاسعاف: 29

## الضفة الغربية

موظفون ومتطوعون استشهدوا: 1

مصابون من كوادر ومتطوعين: 18

منع وصول: 99

إعاقة وصول: 121

إنتهاك بحق الطواقم: 133

إنتهاك بحق مركبات الاسعاف: 105

إنتهاك بحق المرضى والمصابين: 145

إنتهاك بحق المباني والمنشآت: 2

**النداء العاجل والمساعدات الإغاثية**

# نداء عاجل:

• منذ بدء العدوان الإسرائيلي على قطاع غزة، أطلقت الجمعية النسخة الثانية المعدلة من نداء الإستغاثة بتاريخ 12/12/2023 بقيمة **298,736,550** دولاراً أمريكياً لجميع الشركاء والداعمين في الحركة الدولية للصليب الأحمر والهلال الأحمر وخارجها. وقد تم توفير **ما نسبته 20%** من قيمة النداء العاجل من عدد من الجمعيات الوطنية والمؤسسات الدولية ومؤسسات القطاع الخاص.





For inquiries, please send emails to [opsroom@palestinerccs.org](mailto:opsroom@palestinerccs.org)

